

T.C  
İNEGÖL KAYMAKAMLIĞI  
ATATÜRK ORTAOKULU MÜDÜRLÜĞÜ



**2024-2028 STRATEJİK PLANI**



Beni görmek demek mutlaka yüzümü görmek demek değildir. Benim fikirlerimi, benim duygularımı anlıyorsanız ve hissediyorsanız bu yeterlidir.

**Mustafa Kemal ATATÜRK**

### Okul/Kurum Bilgileri

<b>İli: BURSA</b>		<b>İlçesi: İNEGÖL</b>	
<b>Adres:</b>	SİNANBEY MAH. SİNANBEY CAD. ATATÜRK İLKÖĞRETİM OKULU BLOK NO: 31 İNEGÖL / BURSA	<b>Coğrafi Konum (link)</b>	<a href="https://maps.app.goo.gl/nD7y3gPhqKYr78yw7">https://maps.app.goo.gl/nD7y3gPhqKYr78yw7</a>
<b>Telefon Numarası:</b>	<a href="tel:02247150902">(0224) 715 09 02</a>	<b>Faks Numarası:</b>	
<b>e- Posta Adresi:</b>	<a href="mailto:974991@meb.k12.tr">974991@meb.k12.tr</a>	<b>Web sayfası adresi:</b>	<a href="https://inegolaturk.meb.k12.tr/">https://inegolaturk.meb.k12.tr/</a>
<b>Kurum Kodu:</b>	974991	<b>Öğretim Şekli:</b>	Tam Gün

## SUNUŞ

Kaliteli bir eğitim için insanların zihinsel ve bedensel yönden sağlıklı duygusal açıdan mutlu ve kendine güvenen sorumluluk sahibi bireyler olarak geliştirilmesi sağlanmalıdır. Bu nedenle en büyük sorumluluk biz öğretmenlere düşmektedir öğretmenin öğrenci üzerindeki etkisi anne baba ve cemiyetin etkisinden katbekat üstündür. İyi bir öğretmen saf ve temiz tohumun ekicisi ve koruyucusudur. Öğrencilerini iyiye güzele ve doğruya yöneltmek onun en önemli görevlerinden biridir. Bir çiçeği sularken ona hayat veririz ve bunun yanında yeni hayatlar yaratırız. Minik bir yüreği hayatı hazırlamakta buna benzer o hayata ne kadar güzel hazırlanırsa Ve sarılırsa geride yaşamaya değer iyi bir gelecek bırakır. Bir şeyler üretebilmek ve yaşamaya dair değerler ortaya koyabilmek için herkesin iyi bir eğitime ihtiyacı vardır. Günümüzde gelişen ülkelerde eğitim ön saflardadır. İyi bir gelişim için eğitim şarttır. Eğitimde yer alan kaynakların etkin bir şekilde kullanması stratejik planlamaya zorunlu kılmıştır.

Atatürk Ortaokulu 2024 -2028 yılları Stratejik planı okulun mevcut durumu, vizyon, misyon ve temel değerleri ile kurumsal öz değerlendirme sonuçları yanı sıra Okulumuzun geleceğinin planlanması ve faaliyetlerinde kalitenin artırılmasına rehberlik edecek stratejileri içermektedir. Okulumuzda hazırlanan bu planın başarıya ulaşmasında farkındalık ve etkin katılım önemli bir rol oynayacaktır. Bu nedenle çalışmanın gerçekleştirilmesine emeği geçen stratejik planlama ekibi başta olmak üzere tüm paydaşlarımıza teşekkür ederiz.

Mutlu DEMİR  
OKUL MÜDÜRÜ

# İÇİNDEKİLER

SUNUŞ.....	6
1. GİRİŞ VE STRATEJİK PLANIN HAZIRLIK SÜRECİ.....	7
1.1 Strateji Geliştirme Kurulu ve Stratejik Plan Ekibi .....	7
1.2 Planlama Süreci .....	7
2. DURUM ANALİZİ.....	8
2.1 Kurumsal Tarihçe.....	10
2.2 Uygulanmakta Olan Stratejik Planın Değerlendirilmesi.....	11
2.3 Mevzuat Analizi .....	12
2.4 Üst Politika Belgeleri Analizi .....	13
2.5 Faaliyet Alanları ile Ürün/Hizmetlerin Belirlenmesi .....	14
2.6 Paydaş Analizi.....	15
2.7 Kuruluş İçi Analiz .....	19
2.7.1 Teşkilat Şeması.....	20
2.7.2 İnsan Kaynakları.....	20
2.7.3 Teknolojik Düzey .....	23
2.7.4 Mali Kaynaklar.....	24
2.7.5 İstatistik Veriler .....	25
2.8 Çevre Analizi (PESTLE) .....	27
2.9 Güçlü ve Zayıf Yönler ile Fırsatlar ve Tehditler (GZFT) Analizi.....	28
2.10 Tespit ve İhtiyaçların Belirlenmesi .....	30
3. GELECEĞE BAKIŞ.....	31
3.1 Misyon.....	32
3.2 Vizyon .....	32
3.3 Temel Değerler .....	33
3.4 Amaç, Hedef ve Performans Göstergesi ile Stratejiler .....	34
4. MALİYETLENDİRME.....	37
5. İZLEME VE DEĞERLENDİRME.....	39
EKLER:.....	41

# **1.BÖLÜM**

## **GİRİŞ VE STRATEJİK PLANIN HAZIRLIK SÜRECİ**

# 1. GİRİŞ VE STRATEJİK PLANIN HAZIRLIK SÜRECİ

## 1.1 Strateji Geliştirme Kurulu ve Stratejik Plan Ekibi

Stratejik Planlama çalışmaları, Millî Eğitim Bakanlığı Strateji Geliştirme Başkanlığının 2022-21 Sayılı Genelgesi gereğince başlatılmıştır.

Strateji Geliştirme Kurulu: Okul müdürünün başkanlığında, bir okul müdür yardımcısı, bir öğretmen ve okul/aile birliği başkanı ile bir yönetim kurulu üyesi olmak üzere 5 kişiden oluşan üst kurul kurulur.

Stratejik Plan Ekibi: Okul müdürü tarafından görevlendirilen ve üst kurul üyesi olmayan müdür yardımcısı başkanlığında, belirlenen öğretmenler ve gönüllü velilerden oluşur.

*Tablo 1. Strateji Geliştirme Kurulu ve Stratejik Plan Ekibi Tablosu*

Strateji Geliştirme Kurulu Bilgileri		Stratejik Plan Ekibi Bilgileri	
Adı Soyadı	Ünvanı	Adı Soyadı	Ünvanı
Mutlu DEMİR	Okul Müdürü	Hamit ŞEKER	Müdür Yardımcısı
Yasin SOYSAL	Müdür Yardımcısı	Ömer DURMUŞ	Öğretmen
Hatice TÜRKMEN	Öğretmen	Levent YAZICI	Öğretmen
Aysun ULU SOBOT	Okul Aile Birliği Başkanı	Amal JOUMA	Veli
Esmeray KANİ	Okul Aile Birliği Üyesi	Koray YILMAZ	Veli

## 1.2 Planlama Süreci

2024-2028 dönemi stratejik plan hazırlanma süreci Strateji Geliştirme Kurulu ve Stratejik Plan Ekibi'nin oluşturulması ile başlamıştır. Ekip tarafından oluşturulan çalışma takvimi kapsamında ilk aşamada durum analizi çalışmaları yapılmış ve durum analizi aşamasında, paydaşlarımızın plan sürecine aktif katılımını sağlamak üzere paydaş anketi, toplantı ve görüşmeler yapılmıştır. Durum analizinin ardından geleceğe yönelim bölümüne geçilerek okulumuzun/kurumumuzun amaç, hedef, gösterge ve stratejileri belirlenmiştir.

Stratejik Planlama çalışmaları, Millî Eğitim Bakanlığı Strateji Geliştirme Başkanlığının 2022-21 Sayılı Genelgesi gereğince başlatılmıştır. Bu kapsamda, Bakanlığımız merkez ve taşra teşkilatı ile okul ve kurumların 2024-2028 stratejik planlarının hazırlanmasında izlenecek süreç, çalışma usul ve esasları ile hazırlık takvimi Ek-1 Hazırlık Programı ile belirlenmiştir.

# **2.BÖLÜM**

## **DURUM ANALİZİ**



## 2. DURUM ANALİZİ

Stratejik planlama sürecinin ilk adımı olan durum analizi, okulumuzun/kurumumuzun “neredeyiz?” sorusuna cevap vermektedir. Okulumuzun/kurumumuzun geleceğe yönelik amaç, hedef ve stratejiler geliştirebilmesi için öncelikle mevcut durumda hangi kaynaklara sahip olduğu ya da hangi yönlerinin eksik olduğu ayrıca, okulumuzun/kurumumuzun kontrolü dışındaki olumlu ya da olumsuz gelişmelerin neler olduğu değerlendirilmiştir. Dolayısıyla bu analiz, okulumuzun/kurumumuzun kendisini ve çevresini daha iyi tanımasına yardımcı olacak ve stratejik planın sonraki aşamalarından daha sağlıklı sonuçlar elde edilmesini sağlayacaktır. Durum analizi bölümünde, aşağıdaki hususlarla ilgili analiz ve değerlendirmeler yapılmıştır;

- Kurumsal tarihçe
- Uygulanmakta olan planın değerlendirilmesi
- Mevzuat analizi
- Üst politika belgelerinin analizi
- Faaliyet alanları ile ürün ve hizmetlerin belirlenmesi
- Paydaş analizi
- Kuruluş içi analiz
- Dış çevre analizi (Politik, ekonomik, sosyal, teknolojik, yasal ve çevresel analiz)
- Güçlü ve zayıf yönler ile fırsatlar ve tehditler (GZFT) analizi
- Tespit ve ihtiyaçların belirlenmesi

## 2.1 Kurumsal Tarihçe

Okulumuz 3 Ekim 1988 tarihinde Sinanbey Orta Okulu adıyla eğitim ve öğretime başladı. 1988 – 1989 eğitim öğretim yılında geçici olarak Kaşıkçıoğlu İlköğretim Okulu binasında devam etti.

12.09.1988 tarihinde inşaatı başlayan okulumuzun binası 16.11.1989'da tamamlandı. 27.11.1989 tarihinden itibaren okulumuz kendi binasında eğitim-öğretime devam etmektedir. Okul binasının tamamı devlet bütçesinden yapılmıştır. 3096 m<sup>2</sup>'lik arsa üzerine yapılan okulumuzun öğretim binasının taban alanı 614 m<sup>2</sup> olup 4 kattan oluşmaktadır.

Okul adını İshak Paşa'nın kethüdası Sinan Ağa'dan almıştır. İnegöl'e büyük hizmetleri geçmiş olan İshak Paşa, vakfiyesinde hizmetlerin düzenli devam edebilmesi için sarf edilecek akarların düzenlenmesi ve yeni hizmetler yapılmasını Sinan Ağa'ya ögütlemiştir. 1510 tarihli kayıtlara göre Sofu Hacı Sinan Bey'in mektepleri ve zaviyeleri vardır. Sinan Ağa'nın hayatı hakkında fazla bilgi olmadığı için halk arasında Arap Hoca diye tanınır.

Okulumuz 1995 – 1996 öğretim yılında ilköğretim uygulaması kapsamına alınarak, bünyesinde ilkokul açılmıştır. İlçede Atatürk adını taşıyan bir okul olmaması nedeniyle okulumuz, Türkiye Cumhuriyeti'nin kurucusu büyük lider Atatürk'ün adını almıştır. 1995 – 1996 öğretim yılında Atatürk İlköğretim Okulu adıyla eğitim ve öğretime devam etmiş, 2013-2014 eğitim öğretim yılından itibaren Atatürk Ortaokulu olarak eğitim öğretime devam etmiştir.

2022-2023 Eğitim öğretim yılında okulumuz ağır bakım ve onarıma girmiştir. Bu tarihten itibaren geçici olarak İnegöl İlkokulunda Eğitim- Öğretime devam edilmektedir.

## 2.2 Uygulanmakta Olan Stratejik Planın Değerlendirilmesi

Okulumuzun uygulamakta olduđu stratejik planın değerlendirilmesi, planın uygulandıđı dönem olan 2019-2023 dönemine ilişkin hedef ve göstergeler bazında gerçekteşme düzeyi ile başarı ve başarısızlık nedenlerini içerir. Hazırlanacak olan 2024-2028 stratejik planında yer alacak amaç, hedef, performans göstergesi ve stratejiler ile faaliyetlerin dođru bir çerçevede belirlenmesi öncelik arz etmektedir.

1. Stratejik Amacımız olan “Öğrencilerin eğitim öğretime etkin katılımlarıyla donanımlı olarak bir üst öğrenime geçişi sağlanacaktır.” ilkesinin ise belirlenen stratejik hedef ve performans göstergelerine göre hedeflerin üzerinde gerçekteştirildiđi saptanmıştır. Okullarımızda sürekli özürsüz devamsızlık yapan öğrencilerin düzenli olarak okula devamlarının sağlanması için okul, aile ve muhtarlıklarla işbirliğine girilmiştir.
2. Stratejik amacımız olan “Ortaokul öğrencilerinde Takdir, Teşekkür ve Başarı Belgesi Alan Öğrenci Oranını % 75’e çıkarmak.” Öğrenci başına okunan kitap sayısında ki artış, ortaokulda sınıf tekrarına kalan öğrenci oranındaki düşüş bu stratejik amacımızın büyük oranda gerçekteştirildiđini göstermektedir.
3. Stratejik Amacımız olan “Kurumun teknolojik altyapısını güçlendirmek” ilkesinin ise Milli Eğitim Bakanlığımızın başlatmış olduđu “FATİH” projesinin ilçemizde büyük oranda tamamlanması, yönetim ve organizasyon yapısının dinamik tutulması, proje odaklı çalışmalarının sağlanması, yerelde açılan eğitim/seminer/kurs sayısının ve bunlara katılan personel sayısının artırılması çalışmaları sayesinde bu stratejik amacımızın da büyük ölçüde gerçekteştiđi görülmektedir.

Durum analizi bölümünde okulumuzun mevcut durumu ortaya konularak neredeyiz sorusuna yanıt bulunmaya çalışılmıştır.

Bu kapsamda okulumuzun kısa tanıtımı, okul künyesi ve temel istatistikleri, paydaş analizi ve görüşleri ile okulumuzun Güçlü Zayıf Fırsat ve Tehditlerinin (GZFT) ele alındığı analize yer verilmiştir.

## 2.3 Mevzuat Analizi

Atatürk Ortaokulu, İl ve İlçe Milli Eğitim Müdürlüğümüzün tabi olduğu tüm yasal yükümlülüklere uymakla mükelleftir. Bunların dışında İlkokul ve Ortaokul düzeyinde yükümlülük arz eden mevzuat, Tablo 1’de ayrıca gösterilmiştir.

Yasal Yükümlülük	Dayanak	Tespitler	İhtiyaçlar
<ul style="list-style-type: none"><li>Müdürlüğümüz “Dayanak” başlığı altında sıralanan Kanun, Kanun Hükmünde Kararname, Tüzük, Genelge ve Yönetmeliklerdeki ilgili hükümleri yerine getirmekle mükelleftir.</li><li>Müdürlüğümüz “eğitim-öğretim hizmetleri, insan kaynakları, halkla ilişkiler, fiziki ve mali destek hizmetleri, stratejik plan hazırlama, stratejik plan izleme-değerlendirme süreci iş ve işlemleri” faaliyetlerini yürütmektedir. Faaliyetlerimizden öğrenciler, öğretmenler, personel, yöneticiler ve öğrenci velileri doğrudan etkilenmektedir.</li><li>Müdürlüğümüz resmi kurum ve kuruluşlar, sivil toplumkuruluşları ve özel sektörle mevzuat hükümlerine aykırı olmamak ve faaliyet alanlarını kapsamak koşuluyla protokoller v e diğer işbirliği çalışmalarını yürütme yetkisine haizdir.</li></ul>	<ul style="list-style-type: none"><li>T.C. Anayasası</li><li>1739 Sayılı Millî Eğitim Temel Kanunu</li><li>652 Sayılı MEB Teşkilat ve Görevleri Hakkındaki Kanun</li><li>Hükmünde Kararname</li><li>222 Sayılı Millî Eğitim Temel Kanunu</li><li>657 Sayılı Devlet Memurları Kanunu</li><li>5442 Sayılı İl İdaresi Kanunu</li><li>3308 Sayılı Mesleki Eğitim Kanunu</li><li>439 Sayılı Ek Ders Kanunu</li><li>4306 Sayılı Zorunlu İlköğretim ve Eğitim Kanunu</li><li>5018 sayılı Kamu Mali Yönetimi ve Kontrol Kanunu</li><li>MEB Personel Mevzuat Bülteni</li><li>Taşıma Yoluyla Eğitime ErişimYönetmeliği</li><li>MEB Millî Eğitim Müdürlükleri Yönetmeliği (22175 Sayılı RG Yayınlanan)</li><li>Millî Eğitim Bakanlığı Rehberlik ve Psikolojik Danışma Hizmetleri Yönetmeliği</li><li>26 Şubat 2018 tarihinde yayımlanan Kamu İdarelerinde Stratejik Planlamaya İlişkin Usul ve Esaslar Hakkındaki Yönetmelik</li><li>2019-2023 İlçe Millî Eğitim Müdürlüğü Stratejik Planı</li><li>2019-2023 İl Millî Eğitim Müdürlüğü Stratejik Planı</li></ul>	<ul style="list-style-type: none"><li>Müdürlüğümüzün hizmet alanları çok çeşitlidir ve hedef kitlesi nicelik itibarıyla oldukça büyüktür. Farklı hizmet alanları ile ilgili diğer kamu kurum ve kuruluşlarıyla yapılan protokollerde, diğer kurumların tabi oldukları mevzuattaki farklılıklardan dolayı yetki çatışması yaşanmamaktadır. Fakat diğer kamu kurum ve kuruluşlarının faaliyet alanlarında eğitim-öğretim hizmetlerine yeteri kadar yer verilmediğinden, herhangi bir destek talebi gerçekleştirildiğinde mevzuata dayandırmada güçlük yaşamaktadırlar.</li><li>Müdürlüğümüz hiçbir hizmetinde mevzuattaki hükümlere aykırı davranmamaktadır. Tüm hizmetler mevzuat çerçevesinde gerçekleşmektedir. Fakat mevzuata aykırı olmamak koşuluyla eğitim faaliyetlerimiz, eğitim hizmetinin verildiği bölgenin ekonomik, sosyal, ekolojik, jeolojik vb. dinamikleri dikkate alınarak yürütülmektedir.</li></ul>	<ul style="list-style-type: none"><li>Müdürlüğümüz faaliyetleri gereği sağlık, güvenlik, altyapı çalışmaları gibi ek hizmetlere ihtiyaç duymaktadır. Bunun yanında öğrencilerimizin akademik ve sosyal becerilerinin geliştirilmesi, öğretmen ve yöneticilerimizin mesleki gelişimlerine destek sağlanması amacıyla diğer kurumlarla işbirliği yapılması gerekmektedir. Bu işbirliği kapsamında diğer kurumların mevzuatının eğitim hizmetlerine yeteri kadar yer verecek şekilde düzenlenmesi gerekmektedir.</li></ul>

## 2.4 Üst Politika Belgeleri Analizi

*Tablo 2. Üst Politika Belgeleri Analizi Tablosu*

Üst Politika Belgesi	İlgili Bölüm/Referans	Verilen Görevler/İhtiyaçlar
<ul style="list-style-type: none"><li>5018 sayılı Kamu Mali Yönetimi ve Kontrol Kanunu</li></ul>	<ul style="list-style-type: none"><li>9. Madde,</li><li>41. Madde</li></ul>	<ul style="list-style-type: none"><li>Kurum Faaliyetlerinde bütçenin etkin ve verimli kullanımı Stratejik Plan Hazırlama Performans Programı Hazırlama Faaliyet Raporu Hazırlama</li></ul>
<ul style="list-style-type: none"><li>30344 sayılı Kamu İdarelerinde Stratejik Plan Hazırlamaya İlişkin Usul ve Esaslar Hakkında Yönetmelik (26 Şubat 2018)</li></ul>	<ul style="list-style-type: none"><li>Tümü</li></ul>	<ul style="list-style-type: none"><li>5 yıllık hedefleri içeren Stratejik Plan hazırlanması</li></ul>
<ul style="list-style-type: none"><li>Kamu İdareleri İçin Stratejik Plan Hazırlama Kılavuzu (26 Şubat 2018)</li></ul>	<ul style="list-style-type: none"><li>Tümü</li></ul>	<ul style="list-style-type: none"><li>5 yıllık hedefleri içeren Stratejik Plan hazırlanması</li></ul>
<ul style="list-style-type: none"><li>2018/16 sayılı Genelge, 2019-2023 Stratejik Plan Hazırlık Çalışmaları (18 Eylül 2018)</li></ul>	<ul style="list-style-type: none"><li>Tümü</li></ul>	<ul style="list-style-type: none"><li>2019-2023 Stratejik Planının Hazırlanması</li></ul>
<ul style="list-style-type: none"><li>MEB 2019-2023 Stratejik Plan Hazırlık Programı (18 Eylül 2018)</li></ul>	<ul style="list-style-type: none"><li>Tümü</li></ul>	<ul style="list-style-type: none"><li>2019-2023 Stratejik Planı Hazırlama Takvimi</li></ul>
<ul style="list-style-type: none"><li>MEB 2019-2023 Stratejik Planı</li></ul>	<ul style="list-style-type: none"><li>Tümü</li></ul>	<ul style="list-style-type: none"><li>MEB Politikaları Konusunda Taşra Teşkilatına Rehberlik</li></ul>
<ul style="list-style-type: none"><li>Kamu İdarelerince Hazırlanacak Performans Programları Hakkında Yönetmelik</li></ul>	<ul style="list-style-type: none"><li>Tümü</li></ul>	<ul style="list-style-type: none"><li>5 yıllık kurumsal hedeflerin her bir mali yıl için ifade edilmesi</li></ul>
<ul style="list-style-type: none"><li>Kamu İdarelerince Hazırlanacak Faaliyet Raporu Hakkında Yönetmelik</li></ul>	<ul style="list-style-type: none"><li>Tümü</li></ul>	<ul style="list-style-type: none"><li>Her bir mali yıl için belirlenen hedeflerin gerçekleşme durumlarının tespiti, raporlanması</li></ul>
<ul style="list-style-type: none"><li>İl Millî Eğitim Müdürlüğü 2019-2023 Stratejik Planı</li></ul>	<ul style="list-style-type: none"><li>Tümü</li></ul>	<ul style="list-style-type: none"><li>5 yıllık hedefleri içeren Stratejik Plan hazırlanması</li></ul>
<ul style="list-style-type: none"><li>İlçe Millî Eğitim Müdürlüğü 2019-2023 Stratejik Planı</li></ul>	<ul style="list-style-type: none"><li>Tümü</li></ul>	<ul style="list-style-type: none"><li>5 yıllık hedefleri içeren Stratejik Plan hazırlanması</li></ul>

## 2.5 Faaliyet Alanları ile Ürün/Hizmetlerin Belirlenmesi

Tablo 3. Faaliyet Alanlar/Ürün ve Hizmetler Tablosu

Faaliyet Alanı	Ürün/Hizmetler
<b>A- Eğitim-Öğretim Hizmetleri</b>	<ol style="list-style-type: none"><li>1. Eğitim-öğretim iş ve işlemleri</li><li>2. Ders Dışı Faaliyet İş ve İşlemleri</li><li>3. Özel Eğitim Hizmetleri</li><li>4. Kurum Teknolojik Altyapı Hizmetleri</li><li>5. Anma ve Kutlama Programlarının Yürütülmesi</li><li>6. Sosyal, Kültürel, Sportif Etkinlikler</li><li>7. Öğrenci İşleri (kayıt, nakil, ders programları vb.)</li><li>8. Zümre Toplantılarının Planlanması ve Yürütülmesi</li></ol>
<b>B- Stratejik Planlama, Araştırma-Geliştirme</b>	<ol style="list-style-type: none"><li>1. Stratejik Planlama İşlemleri</li><li>2. İhtiyaç Analizleri</li><li>3. Eğitime İlişkin Verilerin Kayıtlanması</li><li>4. Araştırma -Geliştirme Çalışmaları</li><li>5. Projeler Koordinasyon</li></ol>
<b>C- İnsan Kaynaklarının Gelişimi</b>	<ol style="list-style-type: none"><li>1. Personel Özlük İşlemleri</li><li>2. Norm Kadro İşlemleri</li><li>3. Hizmet içi Eğitim Faaliyetler</li></ol>
<b>D- Fiziki ve Mali Destek</b>	<ol style="list-style-type: none"><li>1. Okul Güvenliğinin Sağlanması</li><li>2. Ders Kitaplarının Dağıtım</li><li>3. Taşınır Mal İşlemleri</li><li>4. Taşınır Eğitim İşlemleri</li><li>5. Temizlik, Güvenlik, Isıtma, Aydınlatma Hizmetleri</li><li>6. Evrak Kabul, Yönlendirme ve Dağıtım İşlemleri</li><li>7. Arşiv Hizmetleri</li><li>8. Sivil Savunma İşlemleri</li></ol>
<b>E-Denetim ve Rehberlik</b>	<ol style="list-style-type: none"><li>1. Öğretmenlere Rehberlik ve İşbaşında Yetiştirme Hizmetleri</li><li>2. Ön İnceleme, İnceleme ve Soruşturma Hizmetleri</li></ol>
<b>F-Halkla İlişkiler</b>	<ol style="list-style-type: none"><li>1. Bilgi Edinme Başvurularının Cevaplanması</li><li>2. Protokol İş ve İşlemleri</li><li>3. Basın, Halk ve Ziyaretçilerle İlişkiler</li><li>4. Okul-Aile İşbirliği</li></ol>

## 2.6 Paydaş Analizi

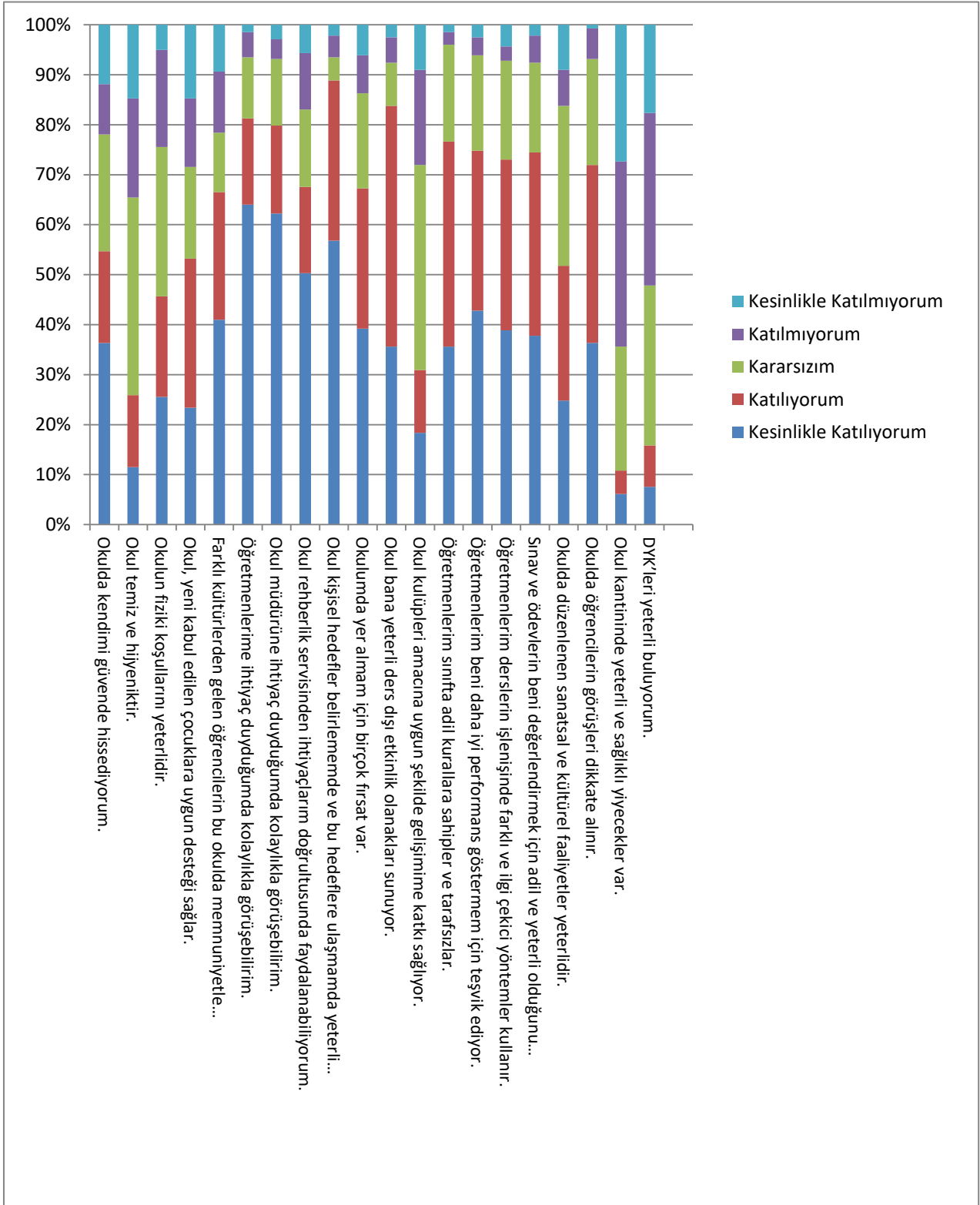
Paydaş analizi kapsamında, öncelikle paydaşlar belirlenerek iç ve dış paydaş olarak tasnif edilmiştir. Katılımcılığı artırmak ve paydaş görüşlerini plana yansıtılabilmek amacıyla anket uygulaması, mülakat, atölye çalışması ve toplantılardan yararlanılmıştır.

*Tablo 4. Paydaş Sınıflandırma ve Önceliklendirme Tablosu*

PAYDAŞLAR	İÇ PAYDAŞ	DIŞ PAYDAŞ	ÖNCELİĞİ ( 5 Yüksek Öncelik -1 Düşük Öncelik)
Millî Eğitim Bakanlığı		✓	5
Valilik		✓	3
İl Millî Eğitim Müdürlüğü		✓	5
İnegöl Kaymakamlığı		✓	3
İnegöl İlçe Millî Eğitim Müdürlüğü		✓	5
İnegöl Belediyesi		✓	3
İnegöl İlçe Sağlık Müdürlüğü		✓	2
İnegöl İlçe Emniyet Amirliği		✓	2
Uludağ Üniversitesi		✓	2
İnegöl İşletme Fakültesi		✓	2
İnegöl Meslek Yüksek Okulu		✓	2
İnegöl İlçe Gençlik Hizmetleri ve Spor Müdürlüğü		✓	3
Okul Müdürü	✓		5
Okul Müdür Yardımcıları	✓		5
Okulda Görevli Öğretmenler	✓		5
Okul Öğrencileri	✓		4
Öğrenci Velileri	✓		4
Okul Aile Birliği	✓		4
Sinanbey Mahallesi Muhtarlığı		✓	3
Sivil Toplum Kuruluşları		✓	3

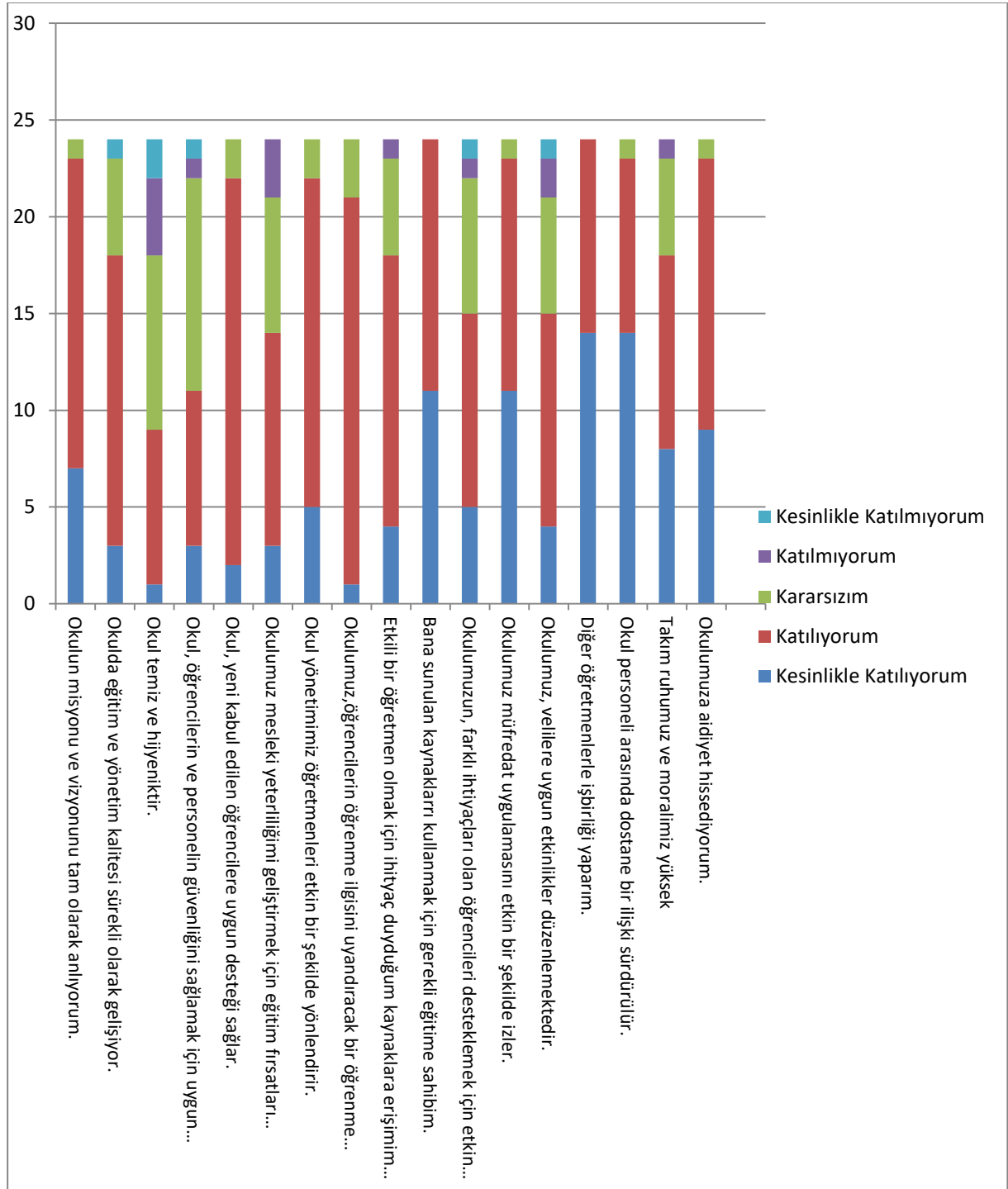
Paydaş anketlerine ilişkin ortaya çıkan temel sonuçlar şu şekildedir.

### Öğrenci Anketi Sonuçları:

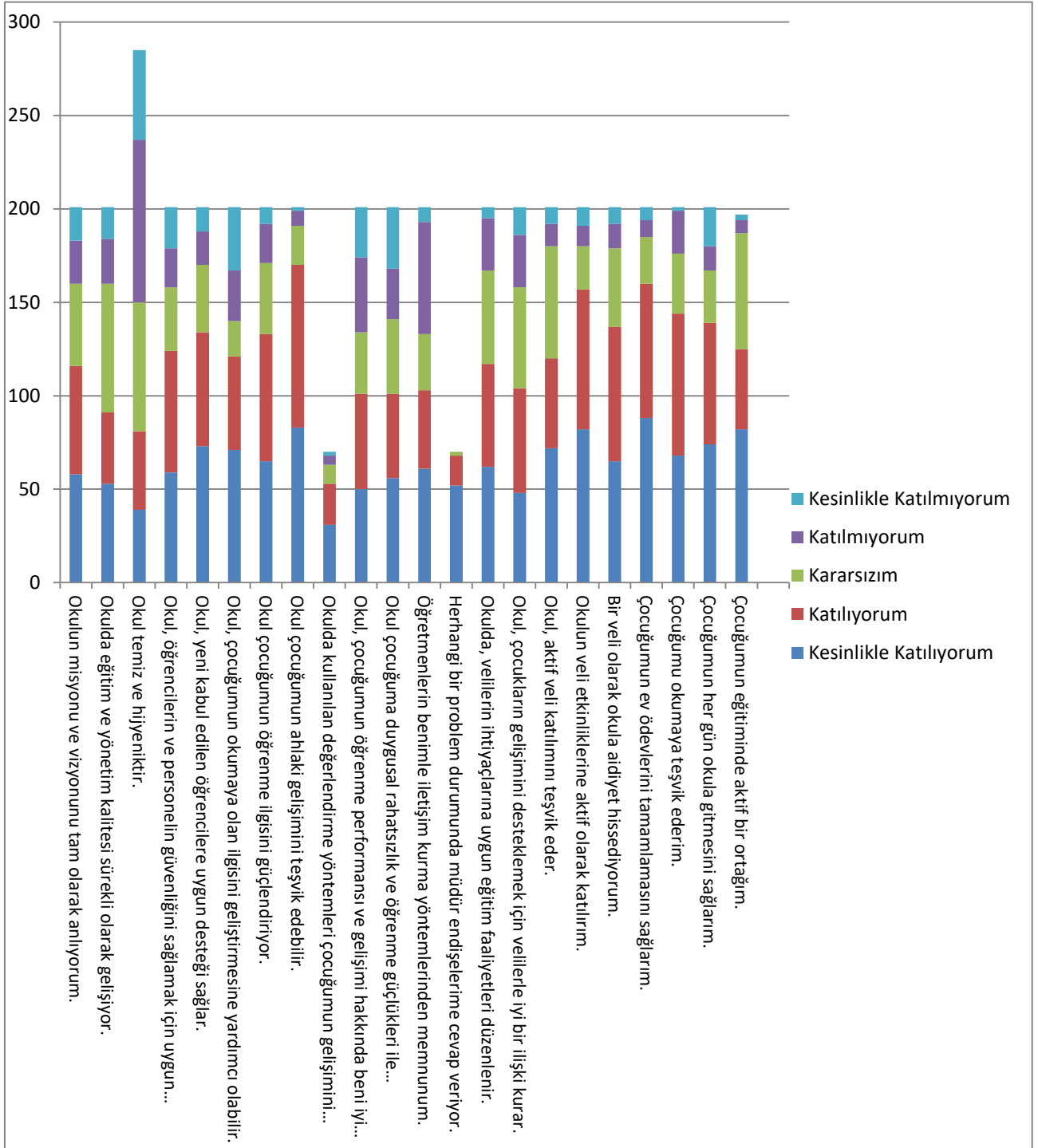




## Öğretmen Anketi Sonuçları:



## Veli Anketi Sonuçları:

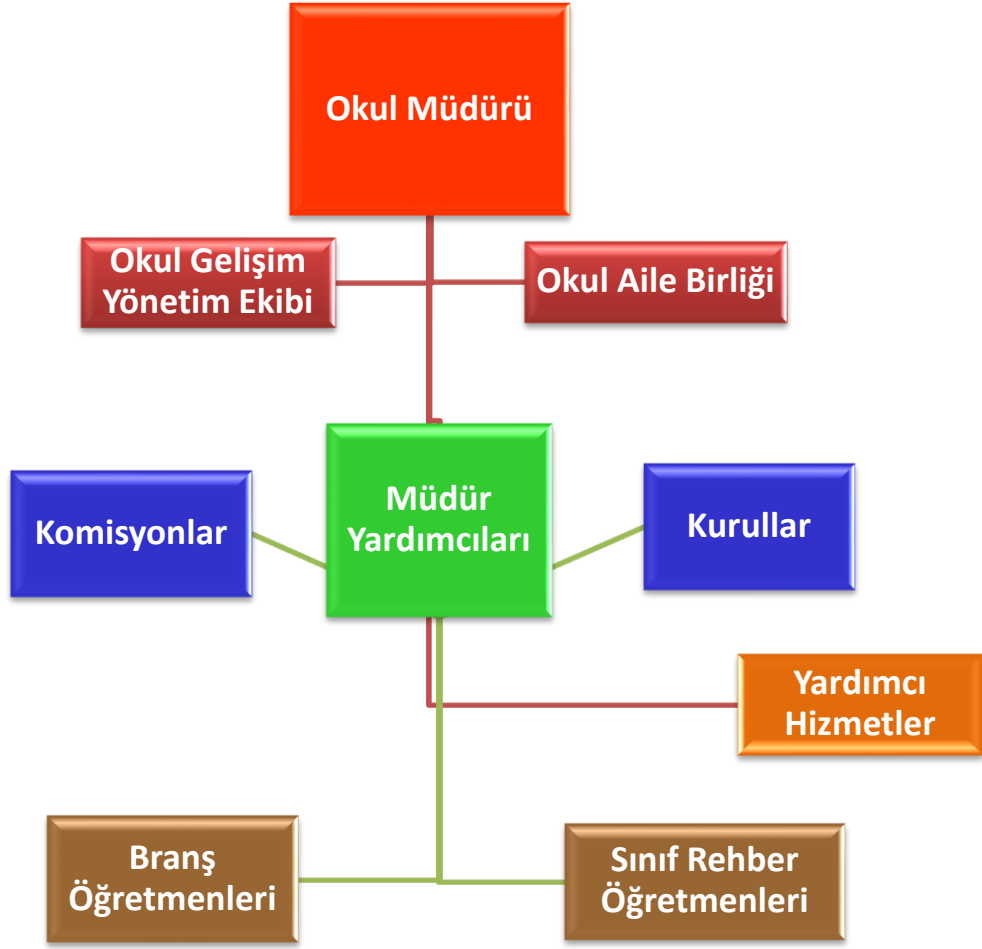


## 2.7 Kuruluş İçi Analiz

Bu bölümde; teşkilat yapısı, insan kaynaklarının yetkinlik düzeyi, kurum kültürü, teknoloji ve bilişim altyapısı, fiziki ve mali kaynaklara ilişkin analizlere yer verilmiştir.

Okul/Kurum İçi	Analiz İçerik Tablosu							
	SINIFI	Kız	Erkek	Toplam	SINIFI	Kız	Erkek	Toplam
Öğrenci sayıları	5/A	12	15	27	7/A	14	17	31
	5/B	11	15	26	7/B	18	14	32
	5/C	8	20	28	7/C	18	14	32
	5/D	13	11	24	8/A	13	25	38
	5/E	16	11	27	8/B	19	15	34
	5/F	16	17	33	8/C	21	15	36
	6/A	17	10	27	7/A Otistik	0	1	1
	6/B	17	14	31	8/A Otistik	0	1	1
	6/C	15	17	32				
	6/D	7	15	22				
	6/E	18	9	27				
	<b>Toplam Öğrenci</b>				<b>509</b>			
Akademik başarı verileri	Okulumuz her eğitim öğretim yılında ilçemizde bulunan ortaöğretim okullarının her kademesine öğrenci göndermektedir.							
Sosyal-kültürel-bilimsel ve sportif başarı verileri	Öğrencilerimiz toplamda; Futbol müsabakalarında ilçe birincilikleri bulunmaktadır. 2023-2024 eğitim öğretim yılında futbol branşında 2 kez ilçe ikinciliği voleybolda ilçe üçüncüsü olmuştur.							
Devam-devamsızlık verileri	Okulumuzda her kademedен toplamda 16 sürekli devamsız öğrenci vardır. Bu öğrencilerin okula kazandırılması faaliyetleri rehberlik servisi ve sınıf rehber öğretmenleri tarafından yapılmıştır.							
Okul disiplinini etkileyen faktörler anketi	Okulumuzun yer aldığı mahallenin gelir durumu düşük olduğundan öğrenciler yeterince sosyal faaliyetlere katılmadığından sosyalleşme konusunda sorunlar yaşamaktadır. Bu da disiplin sorunlarına neden olmaktadır.							
İnsan kaynakları verileri	<b>Unvan*</b>	<b>Erkek</b>	<b>Kadın</b>	<b>Toplam</b>				
	Okul Müdürü ve Müdür Yardımcısı	<b>3</b>	<b>0</b>	<b>3</b>				
	Branş Öğretmeni	<b>5</b>	<b>21</b>	<b>26</b>				
	Rehber Öğretmen	<b>0</b>	<b>0</b>	<b>0</b>				
	İdari Personel	<b>0</b>	<b>0</b>	<b>0</b>				
	Yardımcı Personel	<b>0</b>	<b>3</b>	<b>3</b>				
	Güvenlik Personeli	<b>0</b>	<b>1</b>	<b>1</b>				
	<b>Toplam Çalışan Sayıları</b>	<b>8</b>	<b>25</b>	<b>33</b>				
Öğretmenlerin hizmet içi eğitime katılma oranları	Öğretmenlerimiz sene boyunca tüm hizmet içi eğitimlere katılmaktadır.							
Öğrenme ortamı verileri	22 derslik, 1 öğretmenler odası, 1 kütüphane, 1 bilgisayar laboratuvarı, 1 destek eğitim odası, 1 özel eğitim sınıfı, 1 kantin							
Okul/kurum ortamını değerlendirme anketi	Okul rehberlik servisi tarafından uygulanmaktadır.							

### 2.7.1 Teşkilat Şeması



### 2.7.2 İnsan Kaynakları

Bu bölümde; okulumuz personeline ilişkin nicel veriler ile personelin sahip olduğu niteliklerin analizi yapılmıştır.

Okul/kurumda çalışanlar ve görevleri belirlenir. Ayrıca;

- Kurumun sahip olduğu toplam norm kadro sayısı,
- Çalışan toplam personel sayısı,
- İhtiyaç duyulan branşlar ve ihtiyaç sayısı,
- Buna bağlı olarak yapılan istihdam sayısı,
- Personelin nasıl atandığı,
- Varsa geçici personelin alındığı kaynağı,
- Kadrosu olmayıp da sözleşmeli çalıştırılan personelin sayısı,
- Eğitim düzeyi, gönüllü olarak aldığı diğer görevler,
- Okul/kuruma son -en az- iki yılda gelen giden personel sayısı mümkün ise neden okul/kurumdan tayin istedikleri,
- Ortalama okulda çalışma yılı,
- Ortalama hizmet içi eğitim saati,
- Çalışana verilen ödül ve ceza sayısı gibi hususlar tablo hâlinde düzenlenebilir.

- Okul/kurumda çalışan yönetici, öğretmen, diğer personelin görevlerinin neler olduğu belirlenmelidir.

**Tablo 5. Çalışanların Görev Dağılımı**

Çalışanın Ünvanı	Görevleri
Okul /Kurum Müdürü	Okul müdürü öğretmenleri, personeli, öğrencileri ve velileri yönetir ve okulun günlük işleyişini denetler. Okul müdürleri, eğitim programlarını, öğretim metotlarını ve okul hedeflerini belirler ve bu hedeflerin gerçekleştirilmesi için çalışırlar.
Müdür Yardımcısı	Müdür yardımcıları, okulun her türlü eğitim-öğretim, yönetim, öğrenci, tahakkuk, ayniyat, yazışma, eğitici etkinlikler, yatılılık, bursluluk, güvenlik, beslenme, bakım, koruma, temizlik, düzen, halkla ilişkiler gibi işleriyle ilgili olarak okul müdürü tarafından verilen görevleri yaparlar.
Öğretmenler	Öğrencilerin öğrenme potansiyelini ortaya çıkarmak, öğrencileri eğitmek, yeteneklerini geliştirmek ve onları gelecekteki hayatlarına hazırlamak için çalışırlar.
Yardımcı Hizmetler Personeli	Okulun temizlik ve güvenliği ile ilgilenirler <b>ayrıca müdür</b> tarafından verilen görevleri yerine getirir

**Tablo 6. İdari Personelin Hizmet Süresine İlişkin Bilgiler**

Hizmet Süreleri	2024 Yılı İtibarıyla	
	Kişi Sayısı	%
1-4 Yıl		
5-6 Yıl		
7-10 Yıl	2	66
10.....Üzeri	1	33

**Tablo 7. Öğretmenlerin Hizmet Süreleri (Yıl İtibarıyla)**

Hizmet Süreleri	Branşı	Kadın	Erkek	Hizmet Yılı	Toplam
1-3 Yıl	Matematik	2		1	2
	Türkçe				
4-6 Yıl	Fen Bilimleri	4	1	5	5
	Sosyal Bilgiler				
7-10 Yıl	Matematik	2	1	9	3
	Türkçe				
11-15 Yıl	Müzik	6	1	11	7
	İngilizce				
16-20	Türkçe	1	0	16	1
20 ve üzeri	Türkçe	2	1	24	3
	Matematik				

**Tablo 8. Kurumdaki Mevcut Hizmetli/ Memur Sayısı**

	Görevi	Erkek	Kadın	Eğitim Durumu	Hizmet Yılı	Toplam
1	Memur	0	0			0
2	Hizmetli	0	3	Lise	4	3

**Tablo 9. Okul/kurum Rehberlik Hizmetleri**

Mevcut Kapasite				Mevcut Kapasite Kullanımı ve Performans					
Psikolojik Danışman Norm Sayısı	Görev Yapan Psikolojik Danışman Sayısı	İhtiyaç Duyulan Psikolojik Danışman Sayısı	Görüşme Odası Sayısı	Danışmanlık Hizmeti Alan			Rehberlik Hizmetleri ile İlgili Düzenlenen Eğitim/Paylaşım Toplantısı vb. Faaliyet Sayısı		
				Öğrenci Sayısı	Öğretmen Sayısı	Veli Sayısı	Öğretmenlere Yönelik	Öğrencilere Yönelik	Velilere Yönelik
2	0	2	1	50	5	20	3	25	2

### 2.7.3 Teknolojik Düzey

Okulumuzun teknolojik altyapısı ve teknolojiyi kullanabilme düzeyine ilişkin analizi yapılmıştır.

*Tablo 10. Teknolojik Araç-Gereç Durumu*

Araç-Gereçler	Mevcut Durum	İhtiyaç
Akıllı Tahta Sayısı	19	3
Masaüstü Bilgisayar Sayısı	20	3
Taşınabilir Bilgisayar Sayısı	5	0
Projeksiyon Sayısı	2	0
TV Sayısı	3	0
Yazıcı Sayısı	5	0
Fotokopi Makinası Sayısı	1	1

*Tablo 11. Fiziki Mekân Durumu*

Fiziki Mekân	Var	Yok	Adedi	İhtiyaç
Öğretmen Çalışma Odası		✓	0	1
Ekipman Odası		✓	0	1
Kütüphane	✓		1	0
Rehberlik Servisi	✓		1	1
Resim Odası		✓	0	1
Müzik Odası		✓	0	1
Çok Amaçlı Salon	✓		1	0
Spor Salonu		✓	0	1

## 2.7.4 Mali Kaynaklar

Okul/Kurumun mali kaynak analizi aşağıda belirtilmiştir.

*Tablo 12. Kaynak Tablosu*

<b>Kaynaklar</b>	<b>2023</b>	<b>2024</b>	<b>2025</b>	<b>2026</b>	<b>2027</b>	<b>2028</b>
Genel Bütçe	40000	70000	75000	80000	85000	90000
Okul Aile Birliği	25000	30000	40000	60000	70000	75000
Özel İdare	0	0	0	0	0	0
Kira Gelirleri	0	0	0	0	0	0
Döner Sermaye	0	0	0	0	0	0
Dış Kaynak/Projeler	0	0	0	0	0	0
Diğer	0	0	0	0	0	0
<b>TOPLAM</b>	<b>65000</b>	<b>100000</b>	<b>115000</b>	<b>140000</b>	<b>155000</b>	<b>165000</b>

*Tablo 13. Gelir-Gider Tablosu*

<b>YILLAR</b>	<b>2021</b>		<b>2022</b>		<b>2023</b>	
<b>HARCAMA KALEMLERİ</b>	<b>GELİR</b>	<b>GİDER</b>	<b>GELİR</b>	<b>GİDER</b>	<b>GELİR</b>	<b>GİDER</b>
Temizlik					65000	20000
Küçük Onarım						5000
Bilgisayar Harcamaları						0
Büro Makinaları Harcamaları						10000
Telefon						0
Sosyal Faaliyetler						15000
Kırtasiye						5000
<b>GENEL TOPLAM</b>						<b>55000</b>



## 2.7.5 İstatistik Veriler

- Öğrenci durumu (genel mevcut, ortalama sınıf mevcudu, mevcudu en fazla olan ve en az olan sınıf mevcudu sayısı, kaynaştırma eğitimine tabi öğrenci sayısı vs.)

Yıllar	2021	2022	2023
Genel Mevcut	380	420	510
Ortalama Sınıf Mevcudu	25	27	29
Mevcudu en fazla olan sınıf mevcudu sayısı	33	34	36
Mevcudu en az olan sınıf mevcudu sayısı	24	25	22
Kaynaştırma öğrenci sayısı	2	3	5

- Öğrenci kursları (kurs açılan dersler, katılan öğrenci sayısı, görev alan öğretmenlerin sayısı, kursun akademik başarıya olan katkısı vs.)

Yıllar	2021	2022	2023
Açılan DYK kursu sayısı	9	8	8
Açılan DYK kursuna katılan öğrenci sayısı	180	165	150
Görev alan öğretmen sayısı	16	14	14

- Okul/kurumda yapılan sosyal faaliyetlerin (kutlamalar, anma günü, kermes vb.) neler olduğu, bunlarda görev alan öğretmen, öğrenci velilerin sayısı, katılım oranı belirtilir.

Yıllar	2021			2022			2023		
	Öğrt.	Öğrenci	Veli	Öğrt.	Öğrenci	Veli	Öğrt.	Öğrenci	Veli
Katılımcılar ve sayıları									
Tören ve Kutlamalar	25	350	225	25	410	230	11	440	210
Anma Günü	11	130	-	10	105	-	11	440	-
Bilgi yarışmaları	-	-	-	-	-	-	5	440	-
Münazara	-	-	-	-	-	-	7	440	-

- Okul/kurumda yapılan kültürel faaliyetlerin (gezi, sergi vb.) neler olduğu; kültürel faaliyetlerde görev alan öğretmen, öğrenci velilerin sayısı, katılım oranı belirtilir.

Yıllar	2021			2022			2023		
	Öğrt.	Öğrenci	Veli	Öğrt.	Öğrenci	Veli	Öğrt.	Öğrenci	Veli
Katılımcılar ve sayıları									
Halk Kütüphanesi Gezisi	18	200	-	20	230	-	16	250	-

- Okul/kurumun bilimsel yayınları (Okul/kurum ya da okul paydaşlarınca yayımlanan kitap, makale vb. bilimsel yayımlardan bahsedilir.),

Yıllar	2021	2022	2023
Yayımlanan Makale	-	1	1

- Öğrenci devam durumu (öğrencilerin devamsızlık ortalaması, önceki yılda devamsızlıktan kalan öğrenci sayısı, bu yıl sürekli devamsızlık yapan öğrenci sayısı, önceden devamsız olup da devamı sağlanan öğrenci sayısı),

Yıllar	2021		2022		2023	
Devamsızlıktan kalan öğrenci sayısı		0		12		16
Sürekli devamsız öğrenci sayısı		0		12		16
Devamsız olup da devamı sağlanan öğrenci sayısı		0		0		4

- Sosyal kulüplerin çalışması (kurulan sosyal kulüpler ve bunların gerçekleştirdiği projeler),

Yıllar	2021		2022		2023	
Kurulan sosyal kulüpler	Proje Sayısı		Proje Sayısı		Proje Sayısı	
Değerler Kulübü		1		1		1
Kan Bağışı Kulübü		1		1		1
Afete Hazırlık Kulübü		1		1		1
Çevre Koruma Kulübü		1		1		1
Sağlık Tem. Ve Bes. Kulübü		1		1		1

- Isınma durumu (okulun nasıl ısıtıldığı, yakıt türü, ısınmanın tam sağlanıp sağlanmadığı, sağlanamıyorsa nedenleri, kalorifer görevlisinin eğitimi, belgesi),

Okulun Isınma Durumu	2021		2022		2023	
Okulun Nasıl Isıtılıyor	Kalorifer Sistemi		Kalorifer Sistemi		Kalorifer Sistemi	
Yakıt Türü Nedir?	Doğalgaz		Doğalgaz		Doğalgaz	
Isınma Tam Sağlanıyor mu?	Evet		Evet		Evet	
Kalorifer Görevlisinin Eğitimi Var Mı?	Var		Var		Var	

- Sivil savunma çalışmaları (yangın tertibatı, yangın tüpü, ikaz alarm zili, elektrik tertibatının kontrolü, baca temizliği, kalorifer kazanının temizliği, sivil savunma tatbikatı vs.),

Sivil Savunma Çalışmaları	2021		2022		2023	
Yangın Tertibatı Var Mı?	Var		Var		Var	
Yangın Tüpü Var Mı?	Var		Var		Var	
İkaz Alarm Zili Var Mı?	Var		Var		Var	
Elektrik Tertibatı Kontrol Ediliyor Mu?	Ediliyor		Ediliyor		Ediliyor	
Baca Temizliği Yapılıyor Mu?	Yapıldı		Doğalgaz bacası temizlik yapılmıyor		Doğalgaz bacası temizlik yapılmıyor	
Sivil Savunma Tatbikatı Yapılıyor Mu?	Yılda 2 Defa Yapılıyor		Yılda 2 Defa Yapılıyor		Yılda 2 Defa Yapılıyor	

## 2.8 Çevre Analizi (PESTLE)

Çevre analiziyle okul/kurum üzerinde etkili olan veya olabilecek politik, ekonomik, sosyo-kültürel, teknolojik, yasal çevresel dış etkenlerin tespit edilmesi amaçlanmıştır.

Kurumumuz İnegöl İlçesinin merkez mahallesi olan Sinanbey Mahallesinde bulunmaktadır. Veli profilimiz sosyo-ekonomik düzeyi düşük insanlardan oluşmaktadır. Öğrenci sayımızın 1/4 ü yabancı öğrencilerden oluşmaktadır. Şu anda binamız ağır bakım ve onarımda olması sebebiyle geçici olarak 2022-2023 eğitim öğretim yılından itibaren İnegöl İlkokulu binasında bulunmaktayız.

## 2.9 Güçlü ve Zayıf Yönler ile Fırsatlar ve Tehditler (GZFT) Analizi

Okul/kurumun güçlü ve zayıf yönleri ile okul/kurum dışında oluşabilecek fırsatlar ve tehditler belirlenmiştir.

*Tablo 15 GZFT Analizi*

İç Çevre	
Güçlü Yönler	Zayıf Yönler
<ul style="list-style-type: none"><li>• Disiplin olaylarının az olmaması</li></ul>	<ul style="list-style-type: none"><li>• Öğrencilerin tamamının merkezde olması</li></ul>
<ul style="list-style-type: none"><li>• Liderlik davranışlarını sergileyebilen yönetici ve çalışanların bulunması</li><li>• Genç öğretmen kadrosunun olması</li><li>• Yönetici sayısının yeterli olması</li><li>• Öğretmenlerin mevcut teknolojiyi etkin kullanabilmeleri</li></ul>	<ul style="list-style-type: none"><li>• Okul bölgesinin dışında ikamet eden çalışan sayısının az olması</li></ul>
<ul style="list-style-type: none"><li>• Okul-Aile Birliği ile uyumlu çalışmalar yürütülmesi</li></ul>	<ul style="list-style-type: none"><li>• Veli eğitim seviyesinin düşük olması</li></ul>
<ul style="list-style-type: none"><li>• Okulun ilçenin merkezinde bulunması</li><li>• Okulumuzda kantin bulunması</li><li>• Okul kütüphanesinin olması</li></ul>	<ul style="list-style-type: none"><li>• Bina ile komşu evlerin birbirine çok yakın olması</li><li>• Kapalı bir spor salonunun olmaması</li></ul>
<ul style="list-style-type: none"><li>• Her sınıfta akıllı tahta olması</li><li>• Güvenlik kameralarının olması</li><li>• ADSL bağlantısının olması</li></ul>	<ul style="list-style-type: none"><li>• Okulda Fen Laboratuvarı, Müzik vb. sınıflarının bulunmaması</li></ul>
<ul style="list-style-type: none"><li>• Yerel Yönetimin sağladığı imkânların olması</li><li>• Çevredeki sanayi kuruluşlarından destek alınması</li></ul>	<ul style="list-style-type: none"><li>• Maddi kaynakların yetersiz olması</li></ul>
<ul style="list-style-type: none"><li>• Okul idaresinin yeniliklere ve gelişime açık olması</li><li>• Tekli öğretimin yapılması</li></ul>	<ul style="list-style-type: none"><li>• Veli profilinin öğrenci üzerindeki etkisi</li></ul>
<ul style="list-style-type: none"><li>• Diğer Kamu Kurumları, dernek ve Sivil Toplum Kuruluşları ile güçlü iletişimin olması.</li></ul>	<ul style="list-style-type: none"><li>• Rehber Öğretmen olmaması</li></ul>

Dış Çevre	
Fırsatlar	Tehditler
<ul style="list-style-type: none"> <li>• Yabancı dil eğitimine erken yaşlarda başlanması</li> <li>• Yapılandırmacı anlayışa uygun eğitim öğretim ortamlarının düzenlenmesi.</li> <li>• Kurumda kamu yönetiminin değişim ve gelişim faaliyetleri, toplam kalite yönetimi, stratejik planlama gibi yeni yönetim ve değerlendirme anlayışlarının uygulanması.</li> </ul>	<ul style="list-style-type: none"> <li>• Bölgede bulunan sivil toplum kuruluşlarının yeterince eğitime destek vermemesi</li> </ul>
<ul style="list-style-type: none"> <li>• Eğitime bütçede ayrılan payın artması.</li> </ul>	<ul style="list-style-type: none"> <li>• Bölgede daha önce eğitime destek veren devlet ve özel iş sahalarının gittikçe azalması nedeniyle eğitime katkı verme oranının azalması</li> <li>• Öğrenci profilimizin sosyo-ekonomik düzeyinin düşük olması</li> </ul>
<ul style="list-style-type: none"> <li>• Erken eğitimin çocukların gelişimi ve örgün eğitimdeki başarıları üzerindeki önemli etkilerinin olması neticesinde okul öncesi eğitime olan talebin artması.</li> <li>• Kız çocuklarının okullaşmasında duyarlılığın yüksek olması</li> </ul>	<ul style="list-style-type: none"> <li>• Şiddet içeren ve toplumu olumsuz etkileyen medya programlarının öğrenci davranışlarını olumsuz etkilemesi ve disiplin sorunlarının yaşanması</li> </ul>
<ul style="list-style-type: none"> <li>• Teknolojinin sağladığı yeni öğrenme ve bilgi paylaşım alanlarının olması.</li> <li>• Bilgi ağının en iyi şekilde kullanılmasına yönelik eğitimlerin sürekliliğinin sağlanması sonucu kurumda bilişim teknolojilerinin kullanımının yaygınlaşması</li> <li>• “e-devlet” uygulamalarıyla birlikte e-okul, MEBBİS, EBA, ADABİS, DYS gibi sistemlerin kullanılması.</li> </ul>	<ul style="list-style-type: none"> <li>• Sosyal medyanın öğrencilerin kişisel gelişimini olumsuz etkilemesi</li> </ul>
<ul style="list-style-type: none"> <li>• Eğitimde fırsat eşitliğinin olması</li> <li>• Sosyal içerikli yasalara olumlu etkilerinin olması.</li> </ul>	<ul style="list-style-type: none"> <li>• Mevzuatların sürekli olarak değişmesi</li> </ul>
<ul style="list-style-type: none"> <li>• Ulaşım imkânlarının iyi olması.</li> <li>• Okulun bulunduğu bölgenin coğrafi şartların eğitim için elverişli olması</li> </ul>	<ul style="list-style-type: none"> <li>• Arazi işleri olduğunda öğrencilerin devamsızlık yapması</li> </ul>

## 2.10 Tespit ve İhtiyaçların Belirlenmesi

DURUM ANALİZİ AŞAMALARI	TESPİTLER/ SORUN ALANLARI	İHTİYAÇLAR/ GELİŞİM ALANLARI
Uygulanmakta Olan Stratejik Planın Değerlendirilmesi	<ul style="list-style-type: none"> <li>Hedeflerin paydaş beklentilerini tam olarak ifade edecek şekilde ihtiyaçları karşılayacak sayıda olmaması</li> </ul>	<ul style="list-style-type: none"> <li>Hedeflerin, stratejik planda yer alan analizlerin tamamı değerlendirilerek, içerik ve sayı bakımından iyi ifade edilmesi</li> </ul>
Mevzuat Analizi	<ul style="list-style-type: none"> <li>Özel sektör kuruluşları, üniversiteler ve yerel kuruluşlar ile işbirliği gerektiren çalışmalarda, kurum ve kuruluşların mevzuat farklılığından kaynaklanan sorunlar</li> </ul>	<ul style="list-style-type: none"> <li>Özel sektör, üniversite ve yerel kuruluşlarla düzenlenen protokollerde mevzuatla birlikte kurumumuzun mevcut durumu ve kuruluş politikalarının birlikte değerlendirilmesi</li> </ul>
Üst Politika Belgeleri Analizi		<ul style="list-style-type: none"> <li>Stratejik Plan Hazırlama, Performans Programı ve Faaliyet Raporu</li> </ul>
Paydaş Analizi	<ul style="list-style-type: none"> <li>Paydaşların çeşitliliği ve paydaş kitlesinin nicel büyüklüğü, İdarenin sorumluluk veya yetki alanı dışında paydaş beklentilerinin bulunması</li> </ul>	<ul style="list-style-type: none"> <li>Paydaşların idareden beklentilerinin faaliyet alanlarıyla uyumu sağlanmalı, plan döneminde kurumsal faaliyetler hakkında paydaşlara düzenli bilgilendirme yapılması</li> </ul>
İnsan Kaynakları Yetkinlik Analizi	<ul style="list-style-type: none"> <li>Ulaşılabilir imkânlar ve doğal koşullar nedeni ile öğretmenlerin il merkezini veya belirli ilçeleri tercih etmeleri</li> </ul>	<ul style="list-style-type: none"> <li>Atama ve yer değiştirme döneminde daha az tercih edilen ilçelerde öğretmenlere yönelik sosyal/kültürel faaliyetlere, motivasyon çalışmalarına daha fazla önem verilmemesi</li> </ul>
Kurum Kültürü Analizi	<ul style="list-style-type: none"> <li>Stratejik Yönetim Süreci iş ve işlemleri koordine edecek, nitelikli personel sayısının az olması</li> </ul>	<ul style="list-style-type: none"> <li>Merkezi ve mahalli hizmet içi eğitim faaliyetleri Stratejik</li> <li>Yönetim Süreci iş ve işlemlerini koordine edecek personel sayısının artırılması</li> </ul>
Fiziki Kaynak Analizi	<ul style="list-style-type: none"> <li>Kurumumuzdaki minibüs türü taşıma araçlarının sayısı, ihtiyaçların karşılanmasında yetersizdir</li> </ul>	<ul style="list-style-type: none"> <li>Kurumumuz bünyesinde yürütülen proje çalışmalarında öğrenci ve</li> <li>öğretmenlerin taşınması için ulaşım aracı tahsis edilmesi</li> </ul>
Teknoloji ve Bilişim Altyapısı Analizi	<ul style="list-style-type: none"> <li>Yerel düzeyde oluşturulan istatistik sisteminin etkin şekilde kullanılmaması</li> </ul>	<ul style="list-style-type: none"> <li>Yerel istatistik sisteminin etkin şekilde kullanılması için gerekli yasal düzenlemelerin yapılması</li> </ul>
Mali Kaynak Analizi	<ul style="list-style-type: none"> <li>Öngörülemeyen nedenlerden dolayı bütçede kesinti ihtimalinin yapılması</li> </ul>	<ul style="list-style-type: none"> <li>Öngörülemeyen nedenlerden dolayı bütçede kesinti ihtimalinin yapılması</li> </ul>

# **3.BÖLÜM**

## **GELECEĞE BAKIŞ**

### **3. GELECEĐE BAKIŐ**

Okul M¼d¼rl¼g¼m¼z¼n Misyon, vizyon, temel ilke ve deđerlerinin oluŐturulması kapsamında ¼đretmenlerimiz, ¼đrencilerimiz, velilerimiz, ¼alıŐanlarımız ve diđer paydaŐlarımızdan alınan g¼r¼Őler, sonucunda stratejik plan hazırlama ekibi tarafından oluŐturulan Misyon, Vizyon, Temel Deđerler; Okulumuz ¼st kurulana sunulmuŐ ve ¼st kurul tarafından onaylanmıŐtır.

#### **3.1 Misyon**

Yeniliklere a¼ık, s¼rekli kendini geliŐtiren gen¼ ¼đretmen kadrosuyla, ¼đrenci merkezli eđitim veren, teknolojiyi kullanan, velilerin ihtiya¼ duydukları her an okul idaresi ve ¼đretmenlerine ulaŐıp eđitim ¼đretim hizmetlerini alabildikleri, ¼đrencilerinin baŐarılarını ¼n planda tutup, kaliteden ¼d¼n vermeyen ¼ađdaŐ bir eđitim kurumuyuz.

#### **3.2 Vizyon**

Vatansever, d¼r¼st ve ahlaklı bireyler yetiŐtirmek.



### 3.3 Temel Değerler



### 3.4 Amaç, Hedef ve Performans Göstergesi ile Stratejiler

TEMA	EĞİTİM-ÖĞRETİME ERİŞİM ve KATILIM								
<b>Amaç 1</b>	Öğrencilere medeniyetimizin ve insanlığın ortak değerleriyle çağın gereklerine uygun bilgi, beceri, tutum ve davranışlar kazandırılacaktır.								
<b>Hedef 1.1</b>	Öğrenme kayıpları önleyici çalışmalar yapılarak azaltılacaktır.								
Performans Göstergeleri	Hedefe Etkisi	Başlangıç Değeri	2024	2025	2026	2027	2028	İzleme Sıklığı	Rapor Sıklığı
<b>PG 1.1.1</b> Bir eğitim ve öğretim yılında destekleme ve yetiştirme kurslarına kayıt yaptıran öğrenci oranı (%)	35	%30	%35	%40	%45	%50	%55	1 yıl	1 yıl
<b>PG 1.1.2</b> Destekleme ve yetiştirme kurslarına devam eden öğrencilerin katılım sağladığı derslerin not ortalaması	35	55	60	65	70	75	80	1 yıl	1 yıl
<b>PG 1.1.3</b> 20 gün ve üzeri özürsüz devamsızlık yapan öğrenci oranı (%)	30	%20	%18	%17	%15	%13	%10	1 yıl	1 yıl
<b>Koordinatör Birim</b>	Okul Müdürü, Müdür Yardımcıları								
<b>İş birliği Yapılacak Birimler</b>	Sınıf Öğretmenleri, Veliler, Sınıf Rehber Öğretmenleri								
<b>Riskler</b>	Velilere ulaşamaması								
<b>Stratejiler</b>	<p>S1. Öğrencilerin genel derslerdeki kazanım eksiklikleri tespit edilerek destekleme ve yetiştirme kurslarıyla akademik yeterliklerinin artırılması sağlanacaktır.</p> <p>S2. Dijital platformlar aracılığıyla öğrencilerin tamamlayıcı ve destekleyici eğitim almaları sağlanacaktır.</p> <p>S3. DYK'lara yönelik ders içeriklerine katkı sağlayacak etkinlik, okuma vb aktivitelerin zenginleştirilmesi sağlanacaktır.</p> <p>S4. DYK içerikleri öğrencinin hazır bulunuşluk seviyesi dikkate alınarak hazırlanacaktır.</p> <p>S5. Öğrencilerin devamsızlık nedenleri tespit edilerek devamsızlığa neden olan etmenler giderilecektir.</p>								
<b>Maliyet Tahmini</b>	75000 TL								
<b>Tespitler</b>	Okulumuzda mazeretsiz devamsızlık oranı yüksektir.								
<b>İhtiyaçlar</b>	Okul-Aile işbirliğinin geliştirilmesi Veli eğitimleri								

TEMA	EĞİTİM-ÖĞRETİMDE KALİTE									
<b>Amaç 2</b>	Ortaokul kademesinde öğrencilerin kaliteli eğitime erişimleri fırsat eşitliği temelinde artırılarak bilişsel, duyuşsal ve fiziksel olarak çok yönlü gelişimleri sağlanacak ve temel hayat becerilerini edinmiş öğrenciler yetiştirilecektir.									
<b>Hedef 2.1</b>	Öğrencilerin akademik başarılarıyla birlikte tasarım ve girişimcilik yönlerini artırmaya yönelik bütüncül çalışmalar yürütülecektir.									
Performans Göstergeleri	Hedef Etkisi	Başlangıç Değeri	2024	2025	2026	2027	2028	İzleme Sıklığı	Rapor Sıklığı	
PG 3.1.1 Matematik dersi yıl sonu puanı ortalaması	20	%50	%60	%65	%70	%75	%80	1 yıl	1 yıl	
PG 3.1.2 Türkçe dersi yıl sonu puanı ortalaması	20	%50	%60	%70	%80	%85	%90	1 yıl	1 yıl	
PG 3.1.3 Fen Bilimleri dersi yıl sonu puanı ortalaması	20	%50	%60	%65	%70	%75	%80	1 yıl	1 yıl	
PG 3.1.6 Öğrenci başına okunan kitap sayısı	20	1	2	3	3	4	5	1 yıl	1 yıl	
PG 3.1.5 Yabancı dil dersi yıl sonu puanı ortalaması	20	%50	%60	%70	%80	%85	%90	1 yıl	1 yıl	
<b>Koordinatör Birim</b>	Okul müdürü, Müdür yardımcıları, Sınıf öğretmenleri, Rehber öğretmenler									
<b>İş birliği Yapılacak Birimler</b>	İlçe Sağlık Birimleri, Belediyeler, İl ve İlçe Milli Eğitim Müdürlükleri									
<b>Riskler</b>	Öğrencilere aile de kitap okuma ve sağlıklı beslenme konusunda yeterince rol model olacak kişilerin olmaması.									
<b>Stratejiler</b>	S1 Öğrencilerin kazanım eksiklikleri tespit edilerek destekleme ve yetiştirme kurslarıyla akademik yeterliklerinin artırılması sağlanacaktır. S2 Öğrencilerin kompozisyon, resim, şiir vb. yarışmalara katılımları teşvik edilecek, okul içerisinde yapılan yarışmalarda öğrencilerin ödüllendirilmesi sağlanacaktır. S3 Okul kütüphanesi zenginleştirilecek, öğrencilerin kitap okumasını teşvik edecek etkinlikler düzenlenecektir. S4 Öğrencilerin yerel, ulusal ve uluslararası proje ve yarışmalara katılmaları teşvik edilecektir. S5 Öğrencilerin ortaokul 5. sınıflarda yabancı dil ağırlıklı eğitim almaları sağlanacaktır.									
<b>Maliyet Tahmini</b>	30000 TL									
<b>Tespitler</b>	- İlgili kurum ve kuruluşlarla iş birliği çalışmaları, - Hedeflenen başarıyı gösteremeyen öğrencilerin desteklenmesine yönelik mekanizmaların oluşturulması									
<b>İhtiyaçlar</b>	Verilen eğitimlerin sadece okulda kalması günlük hayatta uygulanması için velilerin yeterli desteği sağlamaması. Eğitimler için diğer kurumlarla iş birliklerinin yapılması Bilgilendirme için afiş, broşür gibi materyallerin sağlanması									

TEMA	KURUMSAL KAPASİTE								
<b>Amaç 3</b>	Eğitim ve öğretimin niteliğinin geliştirilmesi sağlanacaktır.								
<b>Hedef 3.1</b>	Kurum personelinin mesleki gelişimlerinin artırılması sağlanacaktır.								
<b>Performans Göstergeleri</b>	<b>Hedef Etkisi</b>	<b>Başlangıç Değeri</b>	<b>2024</b>	<b>2025</b>	<b>2026</b>	<b>2027</b>	<b>2028</b>	<b>İzleme Sıklığı</b>	<b>Rapor Sıklığı</b>
PG 5.1.1 Hizmet içi eğitim alan yönetici ve öğretmen sayısı	40	5	8	10	12	14	15	1 yıl	1 yıl
PG 5.1.2 Eğitim alan yardımcı personel sayısı	10	0	1	1	1	1	2	1 yıl	1 yıl
PG 5.1.3 Uzaktan hizmet içi eğitime katılan öğretmen sayısı	25	8	10	10	15	20	24	1 yıl	1 yıl
PG 5.1.5 Öğretmenlere yönelik düzenlenen eğitim sayısı	20	0	10	10	10	10	10	1 yıl	1 yıl
PG 5.1.6 Yöneticilere yönelik düzenlenen eğitim sayısı	5	0	5	5	5	5	5	1 yıl	1 yıl
<b>Koordinatör Birim</b>	Okul Müdürü, Müdür yardımcıları								
<b>İş birliği Yapılacak Birimler</b>	İlçe Milli Eğitim Müdürlüğü, Halk Eğitim Merkezi, Sivil Toplum Kuruluşları, İlçe Sağlık Müdürlüğü								
<b>Riskler</b>	Belirlenen eksiklikler için yeterli bütçenin olmaması Yapılacak eğitimler için okullarda yeterli alanın olmaması								
<b>Stratejiler</b>	S1 Okul yöneticilerinin ve öğretmenlerin mesleki gelişim ihtiyaçları tespit edilerek bu ihtiyaçları gidermeye yönelik bir mesleki gelişim planı hazırlanacaktır. S2 Bakanlık, diğer kurum ve kuruluşlarla yapılan iş birlikleri kapsamında yardımcı personelin görev alanı ile ilgili iş başı eğitim almaları sağlanacaktır. S3 Okul öğretmenlerinin alanlarında mesleki gelişimlerini ve öğretmenlik yeterliklerini geliştirmek için mahalli ve merkezi düzeyde eğitim almaları sağlanacaktır. S4 Okul yöneticilerinin ve öğretmenlerin dijital platformlar aracılığıyla verilen eğitimlere katılmaları teşvik edilecektir. S5 Okul personelinin motivasyon, iş doyum ve kurumsal bağlılık düzeylerini artıracak çalışmalar yapılacaktır.								
<b>Maliyet Tahmini</b>	170000 TL								
<b>Tespitler</b>	İş birliği yapılacak birimlerden olumlu geri dönüşlerin olmaması								
<b>İhtiyaçlar</b>	Maliyet konusunda yeterli parasal kaynakların olmaması								

# **4.BÖLÜM**

## **MALİYETLENDİRME**

## 4. MALİYETLENDİRME

*Tablo 16 Tahmini Maliyet Tablosu*

	2024	2025	2026	2027	2028	Toplam Maliyet
<b>Amaç 1</b>	5000 TL	10000 TL	15000 TL	20000 TL	25000 TL	75000 TL
<b>Hedef 1.1</b>	5000 TL	10000 TL	15000 TL	20000 TL	25000 TL	75000 TL
<b>Amaç 2</b>	4000 TL	5000 TL	6000 TL	7000 TL	8000 TL	30000 TL
<b>Hedef 2.1</b>	4000 TL	5000 TL	6000 TL	7000 TL	8000 TL	30000 TL
<b>Amaç 3</b>	20000 TL	30000 TL	35000 TL	40000 TL	45000 TL	170000 TL
<b>Hedef 3.1</b>	20000 TL	30000 TL	35000 TL	40000 TL	45000 TL	170000 TL
<b>Genel Yönetim Giderleri</b>	5000 TL	10000 TL	10000 TL	10000 TL	10000 TL	45000 TL
<b>TOPLAM</b>	63000 TL	100000 TL	122000 TL	144000 TL	166000 TL	595000 TL

# **5.BÖLÜM**

## **İZLEME VE DEĞERLENDİRME**

## **5. İZLEME VE DEĞERLENDİRME**

Stratejik planlarda yer alan amaç ve hedeflere ulaşma durumlarının tespiti ve bu yolla stratejik planlardaki amaç ve hedeflerin gerçekleştirilebilmesi için gerekli tedbirlerin alınması izleme ve değerlendirme ile mümkün olmaktadır. Stratejik Planda yer alan performans göstergelerinin gerçekleşme durumlarının tespiti yılda iki kez yapılacaktır. Her yılın ilk altı ayında ilgili hedefe ait performans göstergelerinin performans düzeyi dikkate alınarak yapılan izlemenin ardından, yılsonu itibarıyla hedeflenen değere ulaşıp ulaşılmadığının analizi yapılacaktır.



## EKLER:

### EK-1 Paydaş Anketleri

Aşağıda verilen anketler, okul/kurumlara örnek olması bakımından rehbera eklenmiştir. Anket içerikleri, okul/kurum türüne ve yapısına göre deęişiklik göstermelidir.

### Sevgili Öğrencimiz;

- Bu anketin amacı, okul hakkındaki görüşlerini toplamaktır.
- Bu anket, kimlik bilgileri girilmeden yapılmalıdır.
- Okul hakkında görüşlerini en iyi şekilde yansıtan kutuya “X” işareti koyarak neler düşündüğünü öğrenmemize yardımcı olabilirsiniz.
- Anketimize katıldığınız için teşekkür ederiz.

NO	İLKOKUL ÖĞRENCİLERİ İÇİN KONU BAŞLIKLARI	Kesinlikle Katılıyorum	Katılıyorum	Kararsızım	Kesinlikle Katılmıyorum	Katılmıyorum
01-	Okulumu seviyorum.	( )	( )	( )	( )	( )
02-	Okulumda kendimi güvende hissediyorum.	( )	( )	( )	( )	( )
03-	Okulumun içi ve bahçesi temizdir.	( )	( )	( )	( )	( )
04-	Öğretmenim adildir.	( )	( )	( )	( )	( )
05-	Öğretmenim benimle ilgileniyor.	( )	( )	( )	( )	( )
06-	Yardıma ihtiyacım olursa öğretmenim bana yardım eder.	( )	( )	( )	( )	( )
07-	Öğretmenim derse katılmamı sağlar.	( )	( )	( )	( )	( )
08-	Öğretmenim dersleri farklı araçlar kullanarak anlatır.	( )	( )	( )	( )	( )
09-	Okul kantininde yeterli ve sağlıklı yiyecekler var.	( )	( )	( )	( )	( )
10-	Okulda ders dışı eğlenceli etkinlikler var.	( )	( )	( )	( )	( )
11-	Teneffüslerde ihtiyaçlarımı giderebiliyorum.	( )	( )	( )	( )	( )
12-	Öğretmenim her gün beni çok çalıştırıyor.	( )	( )	( )	( )	( )

NO	ORTAKOKUL ÖĞRENCİLERİ İÇİN KONU BAŞLIKLARI	Kesinlikle Katılıyorum	Katılıyorum	Kararsızım	Kesinlikle Katılmıyorum	Katılmıyorum
01-	Okulda kendimi güvende hissediyorum.	( )	( )	( )	( )	( )
02-	Okul temiz ve hijyeniktir.	( )	( )	( )	( )	( )
03-	Okulun fiziki koşullarını yeterlidir.	( )	( )	( )	( )	( )
04-	Okul, yeni kabul edilen çocuklara uygun desteği sağlar.	( )	( )	( )	( )	( )
05-	Farklı kültürlerden gelen öğrencilerin bu okulda memnuniyetle karşılanacağını düşünüyorum.	( )	( )	( )	( )	( )
06-	Öğretmenlerime ihtiyaç duyduğumda kolaylıkla görüşebilirim.	( )	( )	( )	( )	( )
07-	Okul müdürüne ihtiyaç duyduğumda kolaylıkla görüşebilirim.	( )	( )	( )	( )	( )
08-	Okul rehberlik servisinden ihtiyaçlarım doğrultusunda faydalanabiliyorum.	( )	( )	( )	( )	( )
09-	Okul kişisel hedefler belirlememde ve bu hedeflere ulaşmamda yeterli rehberlik ediyor.	( )	( )	( )	( )	( )
10-	Okulumda yer almam için birçok fırsat var.	( )	( )	( )	( )	( )
11-	Okul bana yeterli ders dışı etkinlik olanakları sunuyor.	( )	( )	( )	( )	( )
12-	Okul kulüpleri amacına uygun şekilde gelişimime katkı sağlıyor.	( )	( )	( )	( )	( )
13-	Öğretmenlerim sınıfta adil kurallara sahipler ve tarafsızlar.	( )	( )	( )	( )	( )
14-	Öğretmenlerim beni daha iyi performans göstermem için teşvik ediyor.	( )	( )	( )	( )	( )
15-	Öğretmenlerim derslerin işlenişinde farklı ve ilgi çekici yöntemler kullanır.	( )	( )	( )	( )	( )
16-	Sınav ve ödevlerin beni değerlendirmek için adil ve yeterli olduğunu düşünüyorum.	( )	( )	( )	( )	( )
17-	Okulda düzenlenen sanatsal ve kültürel faaliyetler yeterlidir.	( )	( )	( )	( )	( )
18-	Okulda öğrencilerin görüşleri dikkate alınır.	( )	( )	( )	( )	( )
19-	Okul kantininde yeterli ve sağlıklı yiyecekler var.	( )	( )	( )	( )	( )
20-	DYK'leri yeterli buluyorum.	( )	( )	( )	( )	( )

NO	LİSE ÖĞRENCİLERİ İÇİN KONU BAŞLIKLARI					
		Kesinlikle Katılıyorum	Katılıyorum	Kararsızım	Kesinlikle Katılmıyorum	Katılmıyorum
01-	Okulda kendimi güvende hissediyorum.	( )	( )	( )	( )	( )
02-	Okul temiz ve hijyeniktir.	( )	( )	( )	( )	( )
03-	Okulun fiziki koşullarını yeterlidir.	( )	( )	( )	( )	( )
04-	Okul, yeni kabul edilen öğrencilere uygun desteği sağlar.	( )	( )	( )	( )	( )
05-	Farklı kültürlerden gelen öğrencilerin bu okulda memnuniyetle karşılanacağını düşünüyorum.	( )	( )	( )	( )	( )
06-	Öğretmenlerime ihtiyaç duyduğumda kolaylıkla görüşebilirim.	( )	( )	( )	( )	( )
07-	Okul müdürüne ihtiyaç duyduğumda kolaylıkla görüşebilirim.	( )	( )	( )	( )	( )
08-	Okul rehberlik servisinden ihtiyaçlarım doğrultusunda faydalanabiliyorum.	( )	( )	( )	( )	( )
09-	Okul kişisel hedefler belirlememde ve bu hedeflere ulaşmamda yeterli rehberlik ediyor.	( )	( )	( )	( )	( )
10-	Okulumda yer almam için birçok fırsat var.	( )	( )	( )	( )	( )
11-	Okul bana yeterli ders dışı etkinlik olanakları sunuyor.	( )	( )	( )	( )	( )
12-	Okul kulüpleri amacına uygun şekilde gelişimime katkı sağlıyor.	( )	( )	( )	( )	( )
13-	Öğretmenlerim sınıfta adil kurallara sahipler ve tarafsızlar.	( )	( )	( )	( )	( )
14-	Öğretmenlerim beni daha iyi performans göstermem için teşvik ediyor.	( )	( )	( )	( )	( )
15-	Öğretmenlerim derslerin işlenişinde farklı ve ilgi çekici yöntemler kullanır.	( )	( )	( )	( )	( )
16-	Sınav ve ödevlerin beni değerlendirmek için adil ve yeterli olduğunu düşünüyorum.	( )	( )	( )	( )	( )
17-	Okulda düzenlene sanatsal ve kültürel faaliyetler yeterlidir.	( )	( )	( )	( )	( )
18-	Okulda öğrencilerin görüşleri dikkate alınır.	( )	( )	( )	( )	( )
19-	Okul kantininde yeterli ve sağlıklı yiyecekler var.	( )	( )	( )	( )	( )
20-	DYK'leri yeterli buluyorum.	( )	( )	( )	( )	( )

NO	MESLEK LİSESİ ÖĞRENCİLERİ İÇİN KONU BAŞLIKLARI	Kesinlikle Katılıyorum	Katılıyorum	Kararsızım	Kesinlikle Katılmıyorum	Katılmıyorum
01-	Okulda kendimi güvende hissediyorum.	( )	( )	( )	( )	( )
02-	Okul temiz ve hijyeniktir.	( )	( )	( )	( )	( )
03-	Okulun fiziki koşullarını yeterlidir.	( )	( )	( )	( )	( )
04-	Okul, yeni kabul edilen öğrencilere uygun desteği sağlar.	( )	( )	( )	( )	( )
05-	Farklı kültürlerden gelen öğrencilerin bu okulda memnuniyetle karşılanacağını düşünüyorum.	( )	( )	( )	( )	( )
06-	Öğretmenlerime ihtiyaç duyduğumda kolaylıkla görüşebilirim.	( )	( )	( )	( )	( )
07-	Okul müdürüne ihtiyaç duyduğumda kolaylıkla görüşebilirim.	( )	( )	( )	( )	( )
08-	Okul rehberlik servisinden ihtiyaçlarım doğrultusunda faydalanabiliyorum.	( )	( )	( )	( )	( )
09-	Okul meslek seçimim konusunda hedefler belirlememde ve bu hedeflere ulaşmamda yeterli rehberlik ediyor.	( )	( )	( )	( )	( )
10-	Mesleki gelişimimle ilgili yapılan etkinlikleri (seminer, okul dışı faaliyetler..) yeterli buluyorum.	( )	( )	( )	( )	( )
11-	Okulumda mesleki eğitimimi destekleyici fiziki donanım ve alt yapının yeterli olduğunu düşünüyorum.	( )	( )	( )	( )	( )
12-	Staj imkânlarından en verimli şekilde faydalanmamız için gerekli rehberlik ve yerleştirmenin doğru yapıldığını düşünüyorum.	( )	( )	( )	( )	( )
13-	Okulumda yer almam için birçok fırsat var.	( )	( )	( )	( )	( )
14-	Okul bana yeterli ders dışı etkinlik olanakları sunuyor.	( )	( )	( )	( )	( )
15-	Okul kulüpleri amacına uygun şekilde gelişimime katkı sağlıyor.	( )	( )	( )	( )	( )
16-	Öğretmenlerim sınıfta adil kurallara sahipler ve tarafsızlar.	( )	( )	( )	( )	( )
17-	Öğretmenlerim beni daha iyi performans göstermem için teşvik ediyor.	( )	( )	( )	( )	( )
18-	Öğretmenlerim derslerin işlenişinde farklı ve ilgi çekici yöntemlerle kullanır.	( )	( )	( )	( )	( )
19-	Okul kantininde yeterli ve sağlıklı yiyecekler var.	( )	( )	( )	( )	( )
20-	DYK'leri yeterli buluyorum.	( )	( )	( )	( )	( )
21-	Sınav ve ödevlerin beni değerlendirmek için adil ve yeterli olduğunu düşünüyorum.	( )	( )	( )	( )	( )
22-	Okulda düzenlenen sanatsal ve kültürel faaliyetler yeterlidir.	( )	( )	( )	( )	( )
23-	Okulda öğrencilerin görüşleri dikkate alınır.	( )	( )	( )	( )	( )

Kıymetli Öğretmenimiz;

- Bu anketin amacı, okul/kurum çalışmaları hakkındaki görüşlerinizi almaktır.
- Bu ankette kimlik bilgileri yer almaz.
- Lütfen okul hakkındaki görüşlerinizi en iyi şekilde yansıtan kutuya “X” işareti koyarak belirtiniz.
- Anketimize katıldığınız için teşekkür ederiz.

NO	ÖĞRETMENLER İÇİN KONU BAŞLIKLARI	Kesinlikle Katılıyorum	Katılıyorum	Kararsızım	Kesinlikle Katılmıyorum	Katılmıyorum
01-	Okulun misyonu ve vizyonunu tam olarak anlıyorum.	( )	( )	( )	( )	( )
02-	Okulda eğitim ve yönetim kalitesi sürekli olarak gelişiyor.	( )	( )	( )	( )	( )
03-	Okul temiz ve hijyeniktir.	( )	( )	( )	( )	( )
04-	Okul, öğrencilerin ve personelin güvenliğini sağlamak için uygun güvenlik önlemleri alır.	( )	( )	( )	( )	( )
05-	Okul, yeni kabul edilen öğrencilere uygun desteği sağlar.	( )	( )	( )	( )	( )
06-	Okulumuz mesleki yeterliliğimi geliştirmek için eğitim fırsatları sunuyor.	( )	( )	( )	( )	( )
07-	Okul yönetimlerimiz öğretmenleri etkin bir şekilde yönlendirir.	( )	( )	( )	( )	( )
08-	Okulumuz, öğrencilerin öğrenme ilgisini uyandıracak bir öğrenme ortamı oluşturmuştur.	( )	( )	( )	( )	( )
09-	Etkili bir öğretmen olmak için ihtiyaç duyduğum kaynaklara erişimim var.	( )	( )	( )	( )	( )
10-	Bana sunulan kaynakları kullanmak için gerekli eğitime sahibim.	( )	( )	( )	( )	( )
11-	Okulumuzun, farklı ihtiyaçları olan öğrencileri desteklemek için etkin bir politikası vardır.	( )	( )	( )	( )	( )
12-	Okulumuz müfredat uygulamasını etkin bir şekilde izler.	( )	( )	( )	( )	( )
13-	Okulumuz, velilere uygun etkinlikler düzenlemektedir.	( )	( )	( )	( )	( )
14-	Diğer öğretmenlerle iş birliği yaparım.	( )	( )	( )	( )	( )
15-	Okul personeli arasında dostane bir ilişki sürdürülür.	( )	( )	( )	( )	( )
16-	Takım ruhumuz ve moralimiz yüksek.	( )	( )	( )	( )	( )
17-	Okulumuza aidiyet hissediyorum.	( )	( )	( )	( )	( )

### Kıymetli Velimiz;

- Bu anketin amacı, okul/kurum çalışmaları hakkındaki görüşlerinizi almaktır.
- Bu ankette kimlik bilgileri yer almaz.
- Lütfen okul/kurum hakkındaki görüşlerinizi en iyi şekilde yansıtan kutuya “X” işareti koyarak belirtiniz.
- Anketimize katıldığınız için teşekkür ederiz.

NO	ÖĞRETMENLER İÇİN KONU BAŞLIKLARI	Kesinlikle Katılıyorum	Katılıyorum	Kararsızım	Kesinlikle Katılmıyorum	Katılmıyorum
01-	Okulun misyonu ve vizyonunu tam olarak anlıyorum.	( )	( )	( )	( )	( )
02-	Okulda eğitim ve yönetim kalitesi sürekli olarak gelişiyor.	( )	( )	( )	( )	( )
03-	Okul temiz ve hijyeniktir.	( )	( )	( )	( )	( )
04-	Okul, öğrencilerin ve personelin güvenliğini sağlamak için uygun güvenlik önlemleri alır.	( )	( )	( )	( )	( )
05-	Okul, yeni kabul edilen öğrencilere uygun desteği sağlar.	( )	( )	( )	( )	( )
06-	Okul, çocuğumun okumaya olan ilgisini geliştirmesine yardımcı olabilir.	( )	( )	( )	( )	( )
07-	Okul çocuğumun öğrenme ilgisini güçlendiriyor.	( )	( )	( )	( )	( )
08-	Okul çocuğumun ahlaki gelişimini teşvik edebilir.	( )	( )	( )	( )	( )
09-	Okulda kullanılan değerlendirme yöntemleri çocuğumun gelişimini tüm yönleriyle anlamama yardımcı oluyor.	( )	( )	( )	( )	( )
10-	Okul, çocuğumun öğrenme performansı ve gelişimi hakkında beni iyi bilgilendiriyor.	( )	( )	( )	( )	( )
11-	Okul çocuğuma duygusal rahatsızlık ve öğrenme güçlükleri ile karşılaştığımda yeterli desteği ve rehberlik sağlar.	( )	( )	( )	( )	( )
12-	Öğretmenlerin benimle iletişim kurma yöntemlerinden memnunum.	( )	( )	( )	( )	( )
13-	Herhangi bir problem durumunda müdür endişelerime cevap veriyor.	( )	( )	( )	( )	( )
14-	Okulda, velilerin ihtiyaçlarına uygun eğitim faaliyetleri düzenlenir.	( )	( )	( )	( )	( )
15-	Okul, çocukların gelişimini desteklemek için velilerle iyi bir ilişki kurar.	( )	( )	( )	( )	( )
16-	Okul, aktif veli katılımını teşvik eder.	( )	( )	( )	( )	( )
17-	Okulun veli etkinliklerine aktif olarak katılırım.	( )	( )	( )	( )	( )
18-	Bir veli olarak okula aidiyet hissediyorum.	( )	( )	( )	( )	( )
19-	Çocuğumun ev ödevlerini tamamlamasını sağlarım.	( )	( )	( )	( )	( )
20-	Çocuğumu okumaya teşvik ederim.	( )	( )	( )	( )	( )
21-	Çocuğumun her gün okula gitmesini sağlarım.	( )	( )	( )	( )	( )
22-	Çocuğumun eğitiminde aktif bir ortağım.	( )	( )	( )	( )	( )

## **Ek-2 Stratejik Plan Mimarisi**

### **1. Eğitime ve Öğretime Erişim ve Katılım**

#### **1.1. Okula devam ve tamamlama**

- 1.1.1. Sınıf tekrarı
- 1.1.2. Okulu bırakma
- 1.1.3. Devamsızlık

#### **1.2. Ders Dışı etkinliklere katılım**

- 1.2.1. Kulüp faaliyetleri
- 1.2.2. Gezi, Fuar ve Gözlem Faaliyetleri
- 1.2.3. Sosyal Sorumluluk Faaliyetleri
- 1.2.4. Bölgesel (yerel), Ulusal ve Uluslararası Proje, Yarışma vb. Etkinliklere Katılım

#### **1.3. Özel eğitime ihtiyaç duyan bireylerin erişimi**

#### **1.4. Destekleme ve yetiştirme kurslarına katılım ve devam**

#### **1.5. Özel politika gerektiren grupların eğitim ve öğretime erişimi (göçmenler, romanlar, mevsimlik tarım işçilerinin çocuklarının eğitimi vd.)**

#### **1.6. Uzaktan eğitim faaliyetlerine katılım**

#### **1.7. Bir üst öğrenime geçiş**

#### **1.8. Mezuniyet oranı**

### **2. Eğitim ve Öğretimde Kalite**

#### **2.1. Akademik Kazanımlar**

- 2.1.1. Türkçe ve yabancı dil
  - 2.1.1.1. Dinleme
  - 2.1.1.2. Konuşma
  - 2.1.1.3. Okuma
  - 2.1.1.4. Yazma
  - 2.1.1.5. Okunan Kitap Sayısı
  - 2.1.1.6. Okuma, Yazma ve Konuşma Etkinlikleri
- 2.1.2. Matematik
- 2.1.3. Fen Bilimleri
- 2.1.4. Sosyal Bilimler
- 2.1.5. Meslek Dersleri
- 2.1.6. Eğitim Bilişim Ağı

#### **2.2. 21.yy. Becerileri**

- 2.2.1. STEM
- 2.2.2. Yapay Zekâ
- 2.2.3. Çevre ve İklim Değişikliği
  - 2.2.3.1. Kaynakların Tasarruflu Kullanımı
- 2.2.4. Finansal Okuryazarlık
- 2.2.5. Dijital Okuryazarlık
- 2.2.6. İletişim ve İş Birliği
- 2.2.7. Bilgi ve Medya Okuryazarlığı

- 2.2.8. Girişimcilik
- 2.2.9. Sosyal ve Kültürlerarası Beceriler
- 2.2.10. Problem Çözme Becerileri (Matematiksel problem çözmeden çatışma çözmeye kadar detaylandırılabilir.)
- 2.2.11. Eleştirel Düşünme Becerileri
- 2.2.12. \*Yaratıcılık (Yenilikçilik) ve Bilimsel Araştırma Becerileri
- 2.2.13. Veri Okuryazarlığı
- 2.2.14. Sürdürülebilirlik ve İleri Dönüşüm

### **2.3. Toplumsal Yaşam Becerileri**

- 2.3.1. Sevgi, Saygı, Adalet ve Hoşgörü Kazanımları
- 2.3.2. Ahlaki ve Etik Değerler

### **2.4. Değerler Eğitimi**

- 2.4.1. Okul Hizmetlerine Katılım (temizlik, bakım vb.)
- 2.4.2. Sosyal Sorumluluk Çalışmaları

### **2.5. Ölçme ve Değerlendirme**

- 2.5.1. Okul Sınavları
- 2.5.2. Ulusal Sınavlar
- 2.5.3. Ulusal ve Uluslararası Faaliyetlerde Alınan Dereceler

### **2.6. Sektöre, Üst Öğrenime Hazırlık ve İstihdam**

- 2.6.1. Atölye Eğitimleri
- 2.6.2. Staj Eğitimleri
- 2.6.3. Buluş, Patent, Endüstriyel Tasarım, Marka ve Faydalı Model
- 2.6.4. Mesleki Alan Etkinlikleri
- 2.6.5. Mesleki Eğitime Katkı Sağlayacak İş Birlikleri

### **2.7. Rehberlik**

- 2.7.1. Eğitsel Rehberlik
- 2.7.2. Mesleki Rehberlik
- 2.7.3. Kişisel Rehberlik
- 2.7.4. Oryantasyon
- 2.7.5. Aile rehberliği

## **3. Kurumsal Kapasite**

### **3.1. Fiziksel İmkânlar ve Donatım**

- 3.1.1. Derslikler
- 3.1.2. Spor Salonu
- 3.1.3. Kütüphane
- 3.1.4. Çok amaçlı Salon
- 3.1.5. Öğretmenler Odası
- 3.1.6. İdari Bölümler
- 3.1.7. Okul Bahçesi
- 3.1.8. Atölyeler
- 3.1.9. Laboratuvarlar
- 3.1.10. Yatakhane/Pansiyon
- 3.1.11. Yemekhane



- 3.1.12. Tuvaletler
- 3.1.13. Oyun Alanları
- 3.1.14. Bilişim Sınıfları

### **3.2. Mali Yönetim**

- 3.2.1. Döner Sermaye Gelirleri
- 3.2.2. Mal ve Hizmet Alımları
- 3.2.3. Enerji Verimliliği
- 3.2.4. Kaynak Tasarrufu

### **3.3. İnsan kaynakları**

- 3.3.1. Öğretmenlerin Mesleki Gelişimi
  - 3.3.1.1. Okul Temelli Mesleki Gelişim Faaliyetleri
  - 3.3.1.2. Öğretmen Bilişim Ağı
  - 3.3.1.3. Mahalli Hizmet İçi Eğitimler
  - 3.3.1.4. Aday Öğretmenlik
  - 3.3.1.5. Mentorluk ve Koçluk
  - 3.3.1.6. Ulusal ve Uluslararası İyi Uygulama Örnekleri
  - 3.3.1.7. Personel Ödül Yönetimi
- 3.3.2. Okul Yöneticilerinin Mesleki Gelişimi
  - 3.3.2.1. Öğretmen Bilişim Ağı
  - 3.3.2.2. Mahalli Hizmet İçi Eğitimler
  - 3.3.2.3. Mentorluk ve Koçluk
  - 3.3.2.4. Ulusal ve Uluslararası İyi Uygulama Örnekleri
- 3.3.3. Destek Personelinin Mesleki Gelişimi
- 3.3.4. Motivasyon
- 3.3.5. İş Doyumu
- 3.3.6. Oryantasyon
- 3.3.7. Personelin İyi Olma Hali

### **3.4. Organizasyon**

- 3.4.1. Görev Dağılımı
- 3.4.2. Kurul ve Komisyonlar
- 3.4.3. Okul Aile Birliği
- 3.4.4. Katılımcılık
- 3.4.5. Şeffaflık ve Hesap Verebilirlik
- 3.4.6. İzleme ve Değerlendirme
- 3.4.7. Bilgi ve İletişim Teknolojilerinden Yararlanma
- 3.4.8. Öğrenci İşlerinin Yönetimi
- 3.4.9. Kurum İçi İletişim
- 3.4.10. Okul Toplum İlişkileri
- 3.4.11. Kurumlar Arası İletişim ve İş Birliği

### **3.5. Okul Sağlığı ve Güvenliği**

- 3.5.1. Kantin
- 3.5.2. Tuvaletler
- 3.5.3. Temizlik ve Hijyen Farkındalığı

- 3.5.4. Sađlıklı Beslenme ve Obezite
- 3.5.5. Bulařıcı Hastalıklar
- 3.5.6. Bađımlılıkla M¼cadele
- 3.5.7. Gıda G¼venliđi
- 3.5.8. Okul evresi G¼venliđi
- 3.5.9. İř Sađlıđı ve G¼venliđi (Okul Kazaları, At¼lye Denetimleri vb.)
- 3.5.10. Zorbalık ve řiddet

### **3.6. Sivil Savunma**

- 3.6.1. İlk Yardım ve Acil Durum
- 3.6.2. Afet riski azaltma
  - 3.6.2.1. Deprem
  - 3.6.2.2. Sel
  - 3.6.2.3. Heyelan
  - 3.6.2.4. Yangın
  - 3.6.2.5. ıđ
  - 3.6.2.6. Salgın hastalıklar

### EK-3 Örnek İzleme ve Değerlendirme Şablonu

2024-2025 Eğitim Öğretim Yılı Stratejik Plan İzleme ve Değerlendirme Tablosu					
A1					
H1.1					
Hedef 1.1 Performansı					
Sorumlu Birim					
Performans Göstergesi	Hedefe Etkisi (%)	Plan Dönemi Başlangıç Değeri *(A)	İzleme Dönemindeki Yıl Sonu Hedeflenen Değer (B)	İzleme Dönemindeki Gerçekleşme Değeri (C)	Performans (%) (C-A)/(B-A)
PG 1.1.1 Her dönem sınıf velilerine yönelik düzenlenen etkinlik sayısı	60	0	1	1	100
PG 1.1.2 En az bir aile eğitimi alan veli oranı (%)	40	25	75	60	70
Hedefe İlişkin Değerlendirmeler					
2024-2025 eğitim öğretim yılında PG 1.1.1 için performansın %100 oranında gerçekleştiği görülmektedir. 2024-2025 eğitim öğretim yılında PG 1.1.2 için performansı %70 oranında gerçekleştiği göz önünde bulundurularak ailelerin eğitim faaliyetlerine katılımının artırılması için sınıf rehber öğretmenleri aracılığıyla telefon görüşmeleri yapılması planlanmıştır.					

\* 2024-2028 dönemini kapsayan stratejik plan için 2023 yılsonu değeridir.

\*\*Her yılın ilk altı ayında, ilgili hedefe ait performans göstergelerinin performans düzeyi dikkate alınarak izlemenin yapıldığı yılın sonu itibarıyla hedeflenen değere ulaşıp ulaşılamayacağını analizi yapılır. Hedeflene değere ulaşılmasını engelleyecek hususlar ve riskler varsa değerlendirilir. Hedeflenen değere ulaşılmasını sağlayacak temel tedbirler kısaca yer verilir.

\*PG 1.1.1'in performansının hedefe etkisinin çarpımı ile PG 1.1.2'nin performansının hedefe etkisinin çarpımları sonucunun toplanmasıyla elde edilir.  $(\%100 \times \%60) + (\%70 \times \%40) = \%60 + \%28 = \%88$